

MARINHA DO BRASIL
DIRETORIA DE ENSINO DA MARINHA

***(CONCURSO DE ADMISSÃO AO CURSO DE
FORMAÇÃO DE OFICIAIS AUXILIARES DA ARMADA
E DE FUZILEIROS NAVAIS / CA-AA-AFN/2008)***

**NÃO ESTÁ AUTORIZADA A UTILIZAÇÃO DE
MATERIAL EXTRA**

QUADRO AUXILIAR DA ARMADA

(candidatos oriundos do CAP)

TEXTO

As muitas vidas da palavra lusitana

Um idioma é depósito de um povo. Mas poucas línguas ocidentais parecem ajustar-se tão bem quanto a portuguesa ao papel de retrato falado das características de uma cultura.

O povo português nasceu de misturas muitas. Sua tradição foi a de integrar-se à paisagem, aos climas, às crenças e aos povos que dominou. E o fez sem maiores estremecimentos. A língua portuguesa preserva a individualidade de um povo aventureiro, que circulou a África, chegou à China e ao Japão, avançou pela Índia e pela América. No auge da epopéia ultramarina do século 16, Portugal era um país pouco povoado _ 1 milhão de habitantes na época do descobrimento do Brasil. Aderiu ao luxo da mistura muito mais que outros europeus para dominar colônias mais populosas que ele.

Assim, o descendente dos portugueses aprendeu o amável jeito de olhar além da pele. É um tipo europeu que se acostumou a firmar a própria identidade a cada adversidade. Gente impetuosa diante dos chamados de além-mar, melancólica por causa de sua aventura marítima, mas enfática, de quem não dá viagem perdida _ não por acaso, foi a primeira a declarar-se nação independente na Europa. Esse mesmo português aprendeu as necessidades de ser cético, sonso e maleável diante dos contratempos, afinal, "em excesso de verdades constitui tolice acreditar numa só".

O idioma português atua como um reservatório dessa identidade, maleável e também categórica. Põe à disposição do usuário duas formas de futuro subjuntivo ("quando eu for", "quando eu quiser ir") e uso de pronomes entre o verbo principal e o auxiliar ("hei de lhe oferecer" _ isso, no Brasil).

Ao usar o pretérito, mais firme é o modo como o português afirma sua diferença. Enquanto outras linguagens equilibram dois verbinhos até para descrever os eventos corriqueiros, a língua portuguesa é incisiva: "eu viajei" no lugar do cansativo "eu tinha (havia) viajado".

É surpreendente o número de vogais e ditongos pronunciados com voz nasal, com a terminação em "-ão", que nasala vogais antes de outras vogais, e com a sílaba tônica acentuada de maneira tão forte que as outras sílabas parecem cochichadas dentro da palavra, o que faz as vogais não acentuadas mudarem de timbre. É o ser português falado por sua língua: musical e afirmativo.

Prova : Verde

Concurso : AA-AFN/08

Profissão : QUADRO AUXILIAR DA ARMADA (CANDIDATOS ORIUNDOS DO
CORPO AUXILIAR DE PRAÇAS-CAP)

Ao se reproduzir no outro lado do Atlântico, o falar português se abrasileirou. Ganhou outras flexões, textura própria, nova música. "No Brasil fala-se português com açúcar", diria Eça de Queirós. Por um triz, não virou dialeto. Talvez seja questão de tempo. Já foi dito que a língua portuguesa não perdeu na América nada de seu caráter grave, nem a têmpera máscula, nem o tom de funda melancolia. De quebra, ganhou suavidade e ternura.

Os portugueses deixaram entre nós sua herança, seus costumes, sua língua. Com ela, tudo o que a cultura lusa é e significa.

In *Revista Língua Portuguesa* - Ano 1 - N° 1, 2005 - com adaptações.

- 1) A partir do título, o sentido global do texto está resumido na seguinte opção:
- (A) entre o português falado em Portugal e o português do Brasil destacam-se algumas diferenças fonéticas e vocabulares, mas resguardam-se semelhanças, marcadas pela complexidade da estrutura e pelo tom melancólico da língua.
 - (B) a língua portuguesa traduz a visão de mundo que o povo português espalhou, ao longo do tempo, pelos quatro continentes e pelas diversas culturas que influenciou.
 - (C) Portugal, desde cedo nação independente, na Europa, firmaria sua identidade a partir das conquistas ultramarinas de seu povo.
 - (D) o idioma português apresenta uma riqueza de aspectos lingüísticos que o destacam, semântica e estruturalmente, de outras línguas ocidentais.
 - (E) a língua portuguesa reflete as características culturais e psicológicas do próprio povo português.

2) Assinale a opção em que a frase justifica uma característica do povo português, apresentada em "...o descendente dos portugueses aprendeu o amável jeito de olhar além da pele." (3º§)

- (A) "O povo português nasceu de misturas muitas." (2º§)
- (B) "...um povo aventureiro, que circulou a África, chegou à China e ao Japão..." (2º§)
- (C) "[Portugal] Aderiu ao luxo da mistura muito mais que outros europeus..." (2º§)
- (D) "...um tipo europeu que se acostumou a firmar a própria identidade a cada adversidade." (3º§)
- (E) "Esse mesmo português aprendeu as necessidades de ser cético, sonso e maleável diante dos contrastes..." (3º§)

3) Considere o trecho abaixo.

"...Enquanto outras linguagens equilibram dois verbinhos..., a língua portuguesa é incisiva: 'eu viajei' no lugar do cansativo 'eu tinha (havia) viajado'" (5º§)

O uso das formas sintéticas do diminutivo e do aumentativo tem geralmente um sentido conotativo, caracterizando a função expressiva da linguagem. Assinale a opção que apresenta, de acordo com o contexto, a explicação do valor semântico do diminutivo destacado.

- (A) Apresenta, quantitativa e qualitativamente, um dado estrutural de outras línguas, acentuando, por outro lado, a riqueza de possibilidades da língua portuguesa.
- (B) Diminui a importância de outras línguas, visando a desarmar as dificuldades de suas estruturas que, algumas vezes, parecem ameaçadoras.
- (C) Atribui um valor menor a outras línguas para demonstrar as facilidades de uso e de aprendizagem da língua portuguesa.
- (D) Demonstra simpatia pelas línguas que, aparentemente, apresentam uma estrutura verbal mais simples que a do português.
- (E) Observa afetivamente outras línguas em confronto com a complexidade do idioma português.

- 4) Assinale a opção que apresenta corretamente o valor semântico da palavra ou expressão destacada no respectivo trecho.
- (A) "Por um triz, não virou dialeto. Talvez seja questão de tempo." (7º§) - comparação.
 - (B) "Ao usar o pretérito, mais firme... o português afirma sua diferença." (5º§) - tempo.
 - (C) "O idioma português atua como um reservatório dessa identidade." (4º§) - consequência.
 - (D) "Aderiu ao luxo da mistura muito mais que outros europeus." (2º§) - causa.
 - (E) "Um idioma é depósito de um povo." (1º§) - origem.
- 5) Em "...Gente impetuosa [...], mas enfática, de quem não dá viagem perdida..." (3º§), a expressão destacada significa, no contexto,
- (A) permanecer atento para novas e mais tranquilas investidas.
 - (B) resignar-se com as dificuldades e os contratemplos encontrados no caminho das conquistas.
 - (C) aproveitar para entrar em luta contra as adversidades, por quaisquer meios e caminhos.
 - (D) esperar outra oportunidade, mais segura e promissora, para recomeçar a viagem interrompida.
 - (E) procurar aproveitar, de alguma forma, a oportunidade de conquista, mesmo não sendo a que se pretendia.
- 6) Assinale a opção em que a frase obedece, plenamente, à modalidade padrão da língua portuguesa.
- (A) Afim de vencerem a melancolia das longas viagens, os navegantes portugueses, se valeram da firmeza de seu caráter.
 - (B) Porque reconhecidamente mais "adocicado", há muito tempo se reconhece uma identidade musical no português falado no Brasil.
 - (C) Os portugueses preferiram integrar-se aos povos conquistados do que isolarem-se em sua própria cultura.
 - (D) Da língua portuguesa imerge a identidade de um povo aventureiro que chegou à diversos continentes.
 - (E) Haviam, em Portugal, um milhão de habitantes na época do descobrimento do Brasil.

Prova : Verde

Concurso : AA-AFN/08

Profissão : QUADRO AUXILIAR DA ARMADA (CANDIDATOS ORIUNDOS DO CORPO AUXILIAR DE PRAÇAS-CAP)

- 7) Em "E o fez sem maiores estremeceamentos." (2°§), o termo destacado faz referência
- (A) à mistura que caracteriza o povo português.
 - (B) à preservação da individualidade do povo português.
 - (C) ao perfeito ajuste entre a língua e a cultura portuguesas.
 - (D) à tradição portuguesa de integração entre lugares e povos conquistados.
 - (E) às viagens realizadas pelos portugueses à África, China e ao Japão.
- 8) Assinale a opção em que o sentido do tempo verbal, na forma destacada, expressa a ocorrência de um fato posterior a algum momento passado, já concluído e presentificado.
- (A) "No auge da epopéia ultramarina..., Portugal era um país pouco povoado..." (2°§)
 - (B) "O idioma português [...] Põe à disposição do usuário duas formas de futuro subjuntivo." (4°§)
 - (C) "Ao usar o pretérito, mais firme é o modo como o português afirma sua diferença." (5°§)
 - (D) "[...] o falar brasileiro... Ganhou outras flexões... 'No Brasil fala-se português com açúcar', diria Eça de Queirós." (7°§)
 - (E) "Talvez seja questão de tempo. Já foi dito que a língua portuguesa não perdeu na América nada de seu caráter grave." (7°§)
- 9) Qual é o décimo termo da progressão geométrica ($\sqrt[3]{2}$, $\sqrt{2}$, ...)?
- (A) $2\sqrt[3]{2}$
 - (B) $4\sqrt[3]{2}$
 - (C) $8\sqrt[3]{2}$
 - (D) $16\sqrt[3]{2}$
 - (E) $32\sqrt[3]{2}$
- 10) A razão, em cm, entre o volume, em cm^3 , de uma esfera de raio 3cm e a sua superfície, em cm^2 , é
- (A) 1
 - (B) 3
 - (C) 4
 - (D) 6
 - (E) 9

Prova : Verde Concurso : AA-AFN/08
 Profissão : QUADRO AUXILIAR DA ARMADA (CANDIDATOS ORIUNDOS DO
 CORPO AUXILIAR DE PRAÇAS-CAP)

11) Em uma progressão aritmética de 37 termos, o décimo nono vale 126. Qual é a soma de todos os seus termos de ordem ímpar?

- (A) 2205
- (B) 2231
- (C) 2268
- (D) 2394
- (E) 2457

12) Analise as afirmativas abaixo.

I - Se duas retas r e s são perpendiculares a uma reta t , então r e s são perpendiculares entre si.

II - Se duas retas r e s são paralelas a uma reta t , então r e s são paralelas entre si.

III- Se duas retas r e s são ortogonais a uma reta t , então r e s são ortogonais entre si.

Assinale a opção correta.

- (A) Apenas a afirmativa I é verdadeira.
- (B) Apenas a afirmativa II é verdadeira.
- (C) Apenas a afirmativa III é verdadeira.
- (D) Apenas as afirmativas I e II são verdadeiras.
- (E) As afirmativas I, II e III são verdadeiras.

13) A extremidade final do arco de 10 radianos pertence

- (A) a um dos eixos coordenados.
- (B) ao primeiro quadrante.
- (C) ao segundo quadrante.
- (D) ao terceiro quadrante.
- (E) ao quarto quadrante.

Prova : Verde

Concurso : AA-AFN/08

Profissão : QUADRO AUXILIAR DA ARMADA (CANDIDATOS ORIUNDOS DO CORPO AUXILIAR DE PRAÇAS-CAP)

- 14) Dispondo-se de cinco tipos de saladas, sete tipos de pratos quentes e quatro tipos de sobremesas, quantos são os cardápios diários e diferentes que podem ser feitos, escolhendo-se, para cada dia, dois tipos de salada, três tipos de pratos quentes e um tipo de sobremesa, dentre os que foram disponibilizados?
- (A) 49
(B) 350
(C) 700
(D) 1050
(E) 1400
- 15) Dados os pontos $A(2, 3)$, $B(6, 3)$ e $C(2, 6)$, vértices de um triângulo ABC , qual é a abscissa do ponto P , pertencente ao lado BC , extremo da bissetriz interna AP , relativa ao vértice A ?
- (A) $20/7$
(B) $22/7$
(C) $23/7$
(D) $25/7$
(E) $26/7$
- 16) Qual é a área do triângulo acutângulo, de menor perímetro, cujos lados são expressos por números inteiros consecutivos?
- (A) $\frac{15\sqrt{7}}{4}$
(B) $\frac{15\sqrt{5}}{4}$
(C) $\frac{15\sqrt{3}}{4}$
(D) $\frac{13\sqrt{7}}{4}$
(E) $\frac{13\sqrt{5}}{4}$

Prova : Verde
Profissão : QUADRO AUXILIAR DA ARMADA (CANDIDATOS ORIUNDOS DO CORPO AUXILIAR DE PRAÇAS-CAP)

Concurso : AA-AFN/08

- 17) Em dezembro de 1994, em Miami, nos Estados Unidos da América, iniciaram-se as negociações para a criação da ALCA (Área de Livre Comércio das Américas), com a I Cúpula das Américas. Assinale a opção correta em relação à efetivação da ALCA.
- (A) O Brasil, por ser mais competitivo que os Estados Unidos em atividades como siderurgia, indústria têxtil, calçados, suco de laranja, celulose, açúcar e álcool, acabaria sofrendo uma série de barreiras não-tarifárias como: subsídios, cotas e até mesmo medidas anti-dumping praticadas pelo governo norte-americano.
 - (B) A evidente retomada do interesse norte-americano pela América Latina, deveu-se ao crescimento econômico expressivo da região, durante a Guerra Fria, e o fortalecimento de suas relações com a Europa, fato que afastou os países latino-americanos da influência dos Estados Unidos da América.
 - (C) Os países do Mercosul eram os principais defensores da ALCA, já que a consolidação deste bloco permitiria ao Brasil, um maior crescimento econômico, além de reforçar a sua condição de *global trader*, no caso da Argentina, ampliaria suas exportações para os Estados Unidos.
 - (D) O fortalecimento de governos nacionalistas na América Latina, como Bolívia e Venezuela que ingressaram recentemente como membros efetivos do Mercosul, impede o maior intercâmbio econômico regional, já que as estatizações promovidas por estes países fogem aos princípios defendidos pela ALCA.
 - (E) A ALCA por se constituir uma União Aduaneira com efetivas liberdades de circulação de mercadorias, serviços, bens e pessoas, levou o Congresso dos Estados Unidos a colocar entraves à via rápida de negociações, pois teme um enorme contingente de imigrantes em seu território, o que poderia causar uma onda de desemprego no país.

Prova : Verde

Concurso : AA-AFN/08

Profissão : QUADRO AUXILIAR DA ARMADA (CANDIDATOS ORIUNDOS DO CORPO AUXILIAR DE PRAÇAS-CAP)

- 18) O gigante chinês, depois de viver décadas em estado de letargia, à margem do explosivo crescimento econômico de seus vizinhos - os Tigres Asiáticos -, resolveu finalmente acordar para o desenvolvimento. Assinale a opção correta sobre a estratégia utilizada pela China a partir da década de 1970.
- (A) O governo chinês criou vários *joint ventures* (empresas mistas), onde apenas empresas nacionais (privadas e estatais), se uniram com intuito de desenvolverem bens de consumo duráveis, garantindo assim maior competitividade do país no cenário global.
 - (B) As chamadas Zonas Econômicas Especiais, na costa litorânea, como as províncias de Guangdong e Fujian, alcançaram grande desenvolvimento econômico em função de medidas governamentais que visavam acesso à capitais, tecnologia e experiência de gestão dominadas por empresas estrangeiras.
 - (C) Após uma ampla reforma política e econômica promovida por Deng Xiaoping, a China passou a receber fortes investimentos em pesquisa e desenvolvimento, especialmente do Japão, Coréia do Sul e Austrália, fazendo do país uma grande plataforma de exportação, especialmente para a América Latina e África.
 - (D) A extinção das desigualdades sociais e regionais fez os salários crescerem significativamente junto a grande parte de sua população, resultando um maior padrão de consumo e, conseqüentemente, num aumento vertiginoso do seu setor secundário, o que explica o seu crescimento econômico anual em torno de 10% ao ano.
 - (E) Os incentivos fiscais para o setor de bens de capitais em detrimento dos bens de consumo duráveis e não-duráveis, permitiram a prosperidade dos setores rurais e urbanos, já que o uso de maquinários sofisticados diminuiu a dependência do país por gêneros agrícolas externos.

Prova : Verde
Profissão : QUADRO AUXILIAR DA ARMADA (CANDIDATOS ORIUNDOS DO CORPO AUXILIAR DE PRAÇAS-CAP) Concurso : AA-AFN/08

19) No final da 2ª Guerra Mundial, a derrota das forças do Eixo e, ao mesmo tempo, o enfraquecimento econômico, militar e político do Reino Unido e da França levaram o mundo a um período de grandes transformações econômicas e geopolíticas, denominado Guerra Fria. Assinale a opção correta sobre as instituições que tiveram importância nas articulações geopolíticas no período da Guerra Fria.

- (A) Para administrar e distribuir os recursos do Plano Marshall entre os países europeus ocidentais, em 1948 foi constituída a Organização Européia de Cooperação Econômica (OECE), que em 1961 passou a se chamar Organização de Cooperação e Desenvolvimento Econômico (OCDE), com a finalidade de incentivar o crescimento econômico, o desenvolvimento em geral e o comércio multilateral entre os países-membros.
- (B) Na década de 1940, durante a Conferência de Bretton Woods, nos Estados Unidos da América, foi criado O Banco Internacional de Reconstrução e Desenvolvimento (BIRD), conhecido como Banco Mundial, ao qual caberia, especificamente, o financiamento da reconstrução econômica dos países latinos americanos afetados pelo período da guerra, como também, zelar pela estabilidade financeira da região.
- (C) No início da década de 1950 foi criado o Plano Colombo, similar ao Plano Marshall, que apesar de ser menos ambicioso estimulou o desenvolvimento de vários países africanos e do Sudeste da Ásia, possibilitando entre outros objetivos a reconstrução japonesa e uma maior aproximação dos Estados Unidos com o Egito.
- (D) Em 1947, com a intenção de complementar as medidas econômicas idealizadas pelo grande capital, foi criada na Conferência Econômica de Havana, o GATT (Acordo Geral de Tarifas e Comércio), possuindo como objetivos centrais estimular o comércio mundial, combater medidas protecionistas e desincompatibilizar as grandes desigualdades socioeconômicas entre os países centrais e periféricos.
- (E) A criação do Fundo Monetário Internacional (FMI), em 1944, definiu um novo padrão monetário, o dólar-ouro, fato que acabou favorecendo a maioria das nações periféricas da América Latina, Ásia e África, uma vez que nestes continentes se encontram as maiores reservas de ouro do planeta, possibilitando assim a conversão deste metal em dólar.

Prova : Verde

Concurso : AA-AFN/08

Profissão : QUADRO AUXILIAR DA ARMADA (CANDIDATOS ORIUNDOS DO
CORPO AUXILIAR DE PRAÇAS-CAP)

20) Em 1990, nos Estados Unidos da América, houve uma difusão de idéias que defendiam a adoção de práticas neoliberais, junto aos países da América Latina, como forma de recuperação econômica deste subcontinente. Tais recomendações ficaram conhecidas como:

- (A) Plano Colombo.
- (B) Consenso de Washington.
- (C) Acordo Geral de Tarifas e Comércio.
- (D) Área de Livre Comércio Latino Americano.
- (E) Pacto Econômico Para as Américas.

21) A economia brasileira passou por várias etapas em sua evolução, de uma estrutura basicamente agroexportadora, reinante até as primeiras décadas do século XX, para a industrialização que materializou-se a partir da década de 1950. Assinale a opção correta sobre as mudanças implementadas na economia brasileira no período compreendido entre 1956 e 1961.

- (A) O domínio do capital externo em investimentos produtivos diretamente junto às indústrias de bens intermediários, acabou por refletir em uma forte dispersão industrial pelo país.
- (B) O deslocamento dos investimentos por parte do Estado, do setor de bens de produção para as atividades ligadas aos de bens de consumo não-duráveis, favoreceu a ascensão do capital privado externo no primeiro setor.
- (C) Os incentivos cambiais, tarifários, fiscais e creditícios oferecidos pelo governo federal ao capital externo, privilegiaram setores como o automobilístico, o de máquinas e ferramentas.
- (D) A diminuição dos encargos exteriores do país, como o pagamento de royalties, dos serviços técnicos, dos dividendos e juros, facilitou os investimentos do capital privado nacional em detrimento do capital externo.
- (E) o rompimento com o capital transnacional e o fortalecimento do capital privado nacional, especialmente junto às indústrias de bens de consumo duráveis, inaugurou a política do governo conhecida como Plano de Metas.

22) Em seu livro O capitalismo tardio, o economista belga Ernest Mandel afirma que a Terceira Revolução Industrial ou Tecnológica teve início a partir da Segunda Guerra Mundial, junto aos países mais desenvolvidos, ficando os países periféricos do capitalismo, como o Brasil, um tanto distante desta realidade, ainda, sendo esta revolução um processo em curso e que caracteriza a atual fase do capitalismo. Assinale a opção correta sobre a realidade em questão.

- (A) Os avanços científicos e tecnológicos, observados nessa fase do capitalismo, só encontraram condições de desenvolvimento a partir do fim da Guerra Fria, quando então a globalização econômica propiciou avanços nas áreas de informática, robótica, transporte e comunicação, ficando o Brasil sem condições de acompanhar esse processo.
- (B) No Brasil a pesquisa científica e tecnológica é realizada, principalmente, por instituições governamentais ou universidades, enquanto nos países mais desenvolvidos isto ocorre principalmente junto as instituições ligadas a empresas de caráter particular, estimulando tanto os investimentos financeiros quanto o seu retorno sob forma de lucro.
- (C) Na década de 1970, com as políticas neoliberais adotadas no Brasil, somadas ao incremento das importações tecnológicas e da política governamental de apoio à pesquisa, surge no território nacional vários pólos tecnológicos, contribuindo para deslocar o país de uma posição de importador de tecnologia de ponta para um exportador neste setor.
- (D) O período atual, técnico-científico informacional, em que o conhecimento ou o saber se torna o grande diferencial na economia, melhorou a distribuição dos conhecimentos e das riquezas entre as diversas nações do globo, uniformizando os chamados padrões de consumo a nível mundial.
- (E) No caso de nações periféricas da economia global, como o Brasil, as fracas poupanças internas acabam gerando dificuldades para os grandes investimentos em P&D (Pesquisa e Desenvolvimento), o que acarreta um total desestímulo por parte das nações centrais do capitalismo em transferir qualquer segmento produtivo para aqueles países.

Prova : Verde

Concurso : AA-AFN/08

Profissão : QUADRO AUXILIAR DA ARMADA (CANDIDATOS ORIUNDOS DO
CORPO AUXILIAR DE PRAÇAS-CAP)

- 23) O crescimento econômico do Japão, a partir da década de 1950, alcançou patamares singulares, ao ponto desse país ter se transformado no segundo maior PIB (Produto Interno Bruto) do planeta já na década de 1980. Assinale a opção que apresenta uma das causas desse dinamismo.
- (A) Capitalização dos conglomerados industriais, apoiado no baixo custo da força de trabalho e na canalização da poupança popular para os investimentos empresariais.
 - (B) Crescimento interno, apoiado numa sobrevalorização da moeda nacional frente ao dólar e ações governamentais em infra-estrutura, garantiu o posterior domínio de mercados externos.
 - (C) Desvinculação do poder político em relação ao econômico, o que fez desta economia a pioneira no uso de práticas neoliberais, adequando-a mais rapidamente a globalização econômica.
 - (D) Total desburocratização estatal, associando o capital privado japonês ao europeu, o que fez ressurgir os grandes monopólios industriais no país, os chamados zaibatsus.
 - (E) Escolha pelas indústrias mais pesadas, especialmente a partir da década de 1970, como as têxteis, siderúrgicas e construção naval, uma vez que a relação custo/benefício tornou-se a melhor opção neste momento.
- 24) Durante a Idade Moderna a Holanda, através de suas Companhias de Comércio, vivencia um significativo desenvolvimento marítimo e econômico que conhece o seu apogeu no
- (A) fim do século XVII e no começo do século XVIII graças em boa parte pelas conquistas territoriais e pelo controle de diversas rotas marítimas pelo mundo.
 - (B) início do século XV e final do século XVI devido principalmente ao domínio de áreas coloniais como as regiões fornecedoras de açúcar no Brasil.
 - (C) fim do século XV e no começo do século XVI devido principalmente ao domínio de áreas coloniais como as regiões fornecedoras de especiarias na Indochina.
 - (D) fim do século XVI e no começo da segunda metade do século XVII, graças a formação de um vasto domínio colonial que lhe permitiu controlar as rotas marítimas dos oceanos Índico e Atlântico.
 - (E) início do século XV e fim da segunda metade do século XVI graças as conquistas de significativas áreas de fornecimento de matéria-prima como o açúcar brasileiro.

- 25) Observe a charge abaixo a qual, de forma cômica, refere-se a um povo que até o fim do século VIII exercia, entre as diversas atividades no mar, a pirataria, principalmente às costas do Báltico.



Com base nos dados apresentados acima, é correto afirmar que a charge trata dos

- (A) Vikings, originários da região que compreende a atual Dinamarca e Noruega.
- (B) Fenícios, organizados em cidades-estados originadas na região que compreende o atual Líbano.
- (C) Normandos, originários da região que compreende as Ilhas Britânicas.
- (D) Cretenses, organizados em um regime Talassocrático originados da atual ilha de Creta.
- (E) Cartaginenses, originários do norte da África, mais precisamente da região que compreende a atual Líbia.

Prova : Verde
Profissão : QUADRO AUXILIAR DA ARMADA (CANDIDATOS ORIUNDOS DO CORPO AUXILIAR DE PRAÇAS-CAP)

Concurso : AA-AFN/08

26) Leia a afirmação abaixo e responda a questão a seguir.

O ano de 1963 marcou um episódio de confronto entre Brasil e França em torno do direito de explorar os recursos da plataforma continental nordestina do Brasil, onde pescadores franceses capturavam a lagosta, apoiados por seu governo, sendo este incidente denominado de Guerra da Lagosta.

É correto afirmar que em tal acontecimento a persuasão naval exercida pelo emprego do Poder Naval brasileiro foi o de

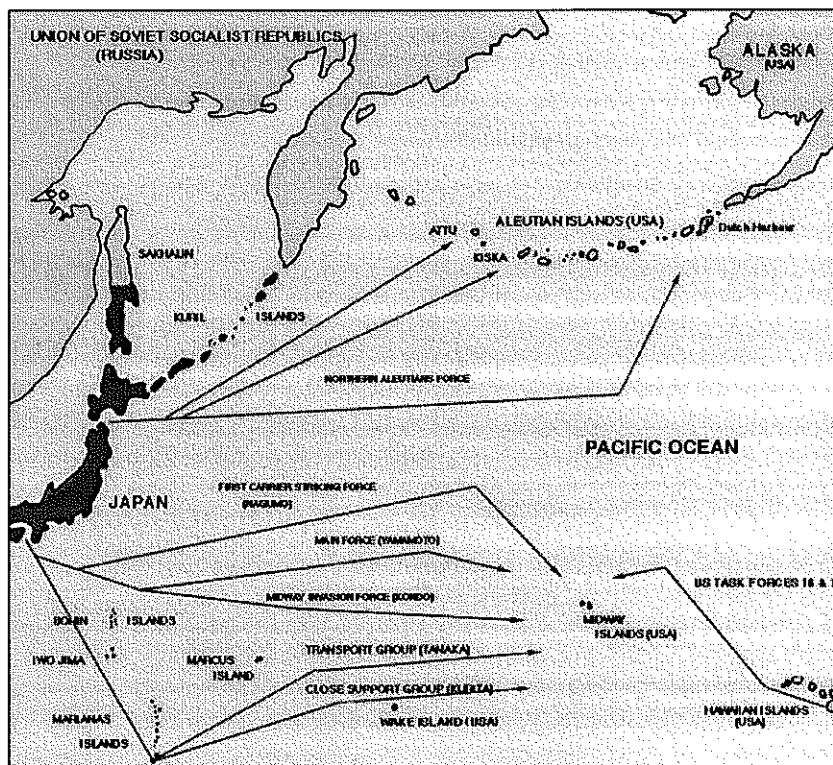
- (A) coerção deterrente, porque inibiu o apoio que intencionalmente os franceses pretendiam dar a seus barcos pesqueiros.
- (B) dissuasão caracterizada na demonstração de apoio a decisão brasileira levando os franceses a desistirem de sua ação.
- (C) contenção através do emprego da força plena intimidando os franceses que desistiram da sua ação
- (D) dissuasão deterrente porque forçou a mudança da ação para as negociações diplomáticas.
- (E) coerção convergente que forçou os franceses a recuarem em sua ação de apoiar os barcos pesqueiros em águas brasileiras.

Prova : Verde

Concurso : AA-AFN/08

Profissão : QUADRO AUXILIAR DA ARMADA (CANDIDATOS ORIUNDOS DO CORPO AUXILIAR DE PRAÇAS-CAP)

- 27) Analise o mapa abaixo referente a um momento da campanha militar naval do Pacífico, ocorrida durante a Segunda Guerra Mundial, considerado como sendo a primeira grande batalha naval entre as marinhas do Japão e dos Estados Unidos, após o ataque naval a Pearl Harbor (1941).



Neste contexto, é correto afirmar que o mapa refere-se a Batalha

- (A) das Ilhas Havaianas onde os japoneses sofreram significativa derrota diante das forças navais dos Estados Unidos.
- (B) do Mar de Coral, na qual o Japão foi obrigado a recuar deixando todo o Oceano Pacífico sob controle dos Estados Unidos.
- (C) do Mar das Aleutas onde os Estados Unidos, juntamente com a União Soviética impôs uma derrota aos japoneses.
- (D) do Mar de Coral, na qual os Estados Unidos, juntamente com os ingleses e soviéticos impuseram uma significativa derrota aos japoneses.
- (E) de Midway, onde a marinha japonesa sofre a sua primeira grande derrota diante da força naval dos Estados Unidos.

Prova : Verde
Profissão : QUADRO AUXILIAR DA ARMADA (CANDIDATOS ORIUNDOS DO CORPO AUXILIAR DE PRAÇAS-CAP) Concurso : AA-AFN/08

- 28) "Assim, graças à superioridade econômico-militar dos aliados paulatinamente as potências centrais foram sendo derrotadas, e, em novembro de 1918, o próprio kaiser renunciava, refugiando-se na Holanda. O novo governo social-democrata da Alemanha assinou o Armistício de Compiègne, finalizando a Primeira Guerra Mundial."
(Cláudio Vicentino, História Geral - Ensino Médio, Ed. Scipione Ed. 2005 - p.365).

Ao final da Primeira Guerra Mundial a frota alemã foi enviada para Scapa Flow, na Inglaterra, onde

- (A) realizou, mesmo sem a autorização do alto comando alemão, uma reação desesperada com toda a esquadra.
- (B) se auto-afundou ao se difundir a suspeita de que os navios seriam entregues aos vencedores.
- (C) organizou uma defesa dos portos alemães com a finalidade de protestar diante das imposições do Armistício de Compiègne.
- (D) entregou as embarcações aos vencedores sob o compromisso de permissão de começar a refazer a frota a partir de 1935.
- (E) reorganizou a frota com a finalidade de iniciar um levante contra as decisões do Armistício de Compiègne.

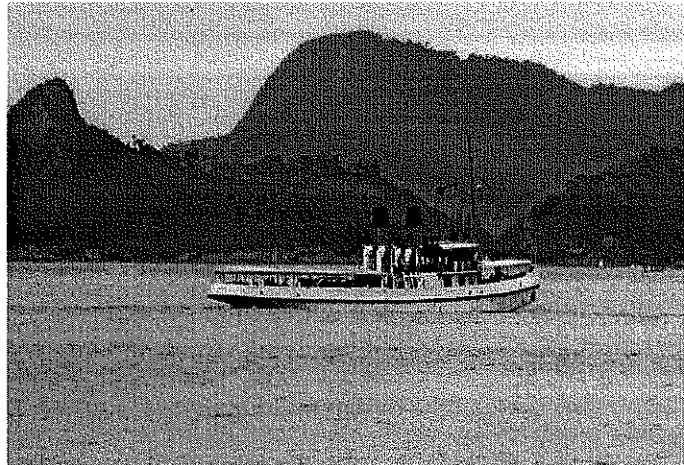
- 29) Pode-se afirmar que durante a Guerra da Cisplatina (1825-1826) a Marinha Imperial Brasileira
- (A) buscou atuar exclusivamente na Bacia do Prata onde teve como principal objetivo, juntamente com o auxílio das forças militares provenientes de Assunção, conter o avanço argentino na região e conseqüentemente garantir a independência das províncias platinas.
 - (B) lutou unicamente contra a Força Naval Argentina com o objetivo de consolidar o domínio brasileiro na Bacia do Prata e conseqüentemente a tentativa de restauração do Vice-reinado de Córdoba, outrora formado pelas Províncias Platinas, Paraguai e Argentina.
 - (C) além de lutar contra a Força Naval Argentina também atuou contra os corsários que, com Patentes de corso emitidas pelas Províncias Unidas do Rio da Prata e pelo próprio Exército de Lavalleja, atacavam os navios mercantes brasileiros por toda nossa costa.
 - (D) conjuntamente com a Força Naval Argentina procurou conter o avanço da Marinha Paraguaia que juntamente com o exército sob o comando de Solano Lopes buscava instaurar na região o Grande Paraguai que englobaria o Rio Grande do Sul e o atual Uruguai.
 - (E) lutou contra a Força Naval organizada pelos ricos comerciantes de Assunção que buscavam diminuir a influência brasileira na Bacia do Prata e conseqüentemente ampliar as suas atividades comerciais na região.

Prova : Verde

Concurso : AA-AFN/08

Profissão : QUADRO AUXILIAR DA ARMADA (CANDIDATOS ORIUNDOS DO
CORPO AUXILIAR DE PRAÇAS-CAP)

- 30) Observe a imagem e o texto abaixo e responda a pergunta a seguir.



A imagem refere-se a um navio construído na Inglaterra em 1910, por encomenda do Governo brasileiro, o qual entre outras missões prestou serviço de rebocador ao Arsenal da Marinha do Rio de Janeiro e à Base Naval do Rio de Janeiro até a década de 1990. Em 1997, a Marinha o restaurou e o remodelou, colocando assentos para 90 passageiros, e adaptando um compartimento onde apresenta a exposição permanente A Participação da Marinha na Primeira Guerra Mundial. A imagem e o texto acima referem-se ao

- (A) contra torpedeiro Laurindo Pitta que participou, no Atlântico Sul, de atividades de patrulha e escolta juntamente com navios ingleses e dos Estados Unidos durante a Primeira Guerra Mundial.
- (B) contra torpedeiro Barbacena que atuou em operações navais durante a Segunda Guerra Mundial realizando importantes operações de patrulha e apoio as marinhas aliadas no Atlântico Sul.
- (C) rebocador Parayba que serviu na Divisão Naval em Operações de Guerra (DNOG) durante a Segunda Guerra Mundial participando juntamente com a marinha dos Estados Unidos de atividades de escolta aos navios mercantes no Atlântico Sul.
- (D) rebocador Laurindo Pitta que é o único navio remanescente da Divisão Naval em Operações de Guerra (DNOG) que participou, em 1918, da Primeira Guerra Mundial, realizando importantes tarefas de apoio.
- (E) rebocador Barbacena que pertenceu a Divisão Naval em Operações de Guerra (DNOG) participando em 1918, na Primeira Guerra Mundial, de importantes tarefas de apoio e escolta de navios mercantes aliados.

Prova : Verde
Profissão : QUADRO AUXILIAR DA ARMADA (CANDIDATOS ORIUNDOS DO CORPO AUXILIAR DE PRAÇAS-CAP) Concurso : AA-AFN/08

- 31) Como é denominado o sacrifício financeiro, representado por entrega ou promessa de entrega de ativos, com que a entidade arca para a obtenção de um produto ou serviço qualquer?
- (A) Gasto.
 - (B) Despesa.
 - (C) Custo.
 - (D) Receita.
 - (E) Perda.
- 32) Assinale a opção que apresenta, dentro do Ciclo de Execução do Plano Diretor, a atividade que se caracteriza pelo cumprimento das ações detalhadas tecnicamente para, com os recursos efetivamente dotados, alcançar as metas físicas programadas no ano.
- (A) Acompanhamento Físico e Financeiro.
 - (B) Alterações de Crédito (ALTCRED).
 - (C) Execução Financeira.
 - (D) Alterações no Plano de Ação (ALTEPA).
 - (E) Execução Física.
- 33) Certos traços de personalidade encontram-se especialmente acentuados nos Líderes militares. Esses atributos, em momentos críticos ou nas situações difíceis, proporcionam segurança para decidir e agir acertadamente. Dentre os atributos necessários a um líder, é correto afirmar que
- (A) coragem é a capacidade de tomar uma posição diante de várias opções, é a habilidade para tomar medidas seguras e corretas no momento adequado.
 - (B) coerência é a manifestação de reações emocionais apropriadas, sobretudo em situações difíceis ou críticas.
 - (C) espírito de cooperação é o esquecimento voluntário do que há de egoístico nos desejos e tendências naturais do homem, em proveito de uma pessoa, causa ou idéia.
 - (D) caráter é a soma total dos traços de personalidade que dão consistência ao comportamento e tem por base a ética, a integridade, a honestidade, o respeito e a confiança, sendo fator preponderante nas decisões e no modo de agir de qualquer pessoa.
 - (E) persistência é a capacidade de realizar as atividades com empenho, esforçar-se por concluí-las corretamente, dentro dos prazos estabelecidos.

Prova : Verde

Concurso : AA-AFN/08

Profissão : QUADRO AUXILIAR DA ARMADA (CANDIDATOS ORIUNDOS DO
CORPO AUXILIAR DE PRAÇAS-CAP)

- 34) Em qual das opções abaixo estão listadas APENAS exemplos de OMPS-I?
- (A) AMRJ, CMEM, BACS, BAENSPA e BNRJ.
 - (B) BNVC, CAM, AMRJ, BAMRJ e BNA.
 - (C) CMASM, CETM, CMEM, CRepSupEspCFN e LFM.
 - (D) BAMRJ, CMASM, CMEM, ENRG e ENRN.
 - (E) BACS, BAENSPA, BFLa, CAM e CETM.
- 35) Qual a opção que lista APENAS Documentos de Correspondência?
- (A) Carta, Comunicação Interna, Memorando e Termo.
 - (B) Correspondência Eletrônica, Portaria, Ofício e Fac-Símile.
 - (C) Despacho, Portaria, Circular e Parecer.
 - (D) Requerimento, Circular, Comunicação Padronizada de Processos Judiciais e Despacho Decisório.
 - (E) Termo, Portaria, Requerimento e Carta.
- 36) Qual é a doença sexualmente transmissível que apresenta uma discreta lesão dos órgãos genitais, que na maioria dos casos nem é percebida; causa grande íngua na virilha (bubão), que tende a se romper em múltiplos orifícios; sua evolução é muito lenta e pode causar elefantíase (aumento acentuado da genitália)?
- (A) AIDS ou SIDA.
 - (B) Linfogranuloma Venéreo.
 - (C) Gonorréia.
 - (D) Cancro Mole.
 - (E) Herpes Genital.

37) Coloque F (Falso) ou V (Verdadeiro) nas afirmativas abaixo, em relação à Ética Militar Naval, assinalando, a seguir, a opção correta.

- () É o conjunto dos princípios, valores, costumes, tradições, normas estatutárias e regulamentos que regem o juízo de conduta do militar.
- () É um atributo que não induz ao atendimento das regras de conduta compatíveis com o comportamento militar naval desejado.
- () Os preceitos da Ética Militar Naval constituem um poderoso instrumento para o exercício da liderança naval, que não devem ser exaltados.
- () O valor, a ética militar, o código de honra expresso na "Rosa das Virtudes" e os dizeres do juramento à bandeira são algumas das regras de conduta que compõem a Ética Militar Naval.

- (A) (V) (V) (F) (V)
- (B) (F) (V) (V) (F)
- (C) (F) (V) (F) (F)
- (D) (V) (F) (F) (V)
- (E) (F) (F) (V) (F)

38) O bastão do torniquete, realizado com o objetivo de parar a hemorragia, deverá, a fim de permitir que o sangue circule, ser afrouxado a cada

- (A) 2 minutos.
- (B) 5 minutos.
- (C) 10 minutos.
- (D) 12 minutos.
- (E) 15 minutos.

39) De acordo com a OGSA, o Assistente deverá ser do posto de Capitão-de-Corveta, preferencialmente do mesmo Corpo ou Quadro a que pertencer o Almirante ou Comandante de Força no Gabinete do qual servir, e possuir os cursos inerentes à sua antiguidade, sendo uma de suas atribuições:

- (A) ter a seu cargo a Secretaria do Comando/Gabinete.
- (B) preparar e processar a correspondência funcional e pessoal do Almirante.
- (C) assistir o Almirante na sua representação funcional e social.
- (D) organizar a agenda do Almirante ou Comandante de Força.
- (E) administrar o rancho do Almirante ou Comandante de Força.

Prova : Verde Concurso : AA-AFN/08
Profissão : QUADRO AUXILIAR DA ARMADA (CANDIDATOS ORIUNDOS DO
CORPO AUXILIAR DE PRAÇAS-CAP)

- 40) Assinale a opção que apresenta, dentro da estrutura funcional do Sistema do Plano Diretor, a função exercida pelas Comissões dos Planos Básicos?
- (A) Assessoria Especializada.
 - (B) Assessoria Geral.
 - (C) Secretaria Executiva.
 - (D) Gerência de Empreendimento Modular ou de Projeto.
 - (E) Gestoria Executiva.
- 41) Qual é a conta de gestão caracterizada pelo conjunto de atividades, devidamente integradas, tendo esse conjunto a finalidade de gerir os recursos financeiros gerados internamente na OM, não classificados como receita do Órgão Fundo Naval (OFN)?
- (A) Caixa de Economias.
 - (B) Municciamento.
 - (C) Execução Financeira.
 - (D) Material.
 - (E) Hotel de Trânsito.
- 42) Os prazos de duração da classificação do grau de sigilo vigoram a partir da data de produção do dado, documento ou informação. Neste contexto, é correto afirmar que o prazo de duração da classificação do sigilo:
- (A) secreto é de, no máximo, 10 anos.
 - (B) ultra-secreto é de, no máximo, 20 anos.
 - (C) confidencial é de, no máximo, 5 anos.
 - (D) reservado é de, no máximo, 15 anos.
 - (E) secreto é de, no máximo, 20 anos.
- 43) A quem compete autorizar o empenho de despesa, no caso de Execução Financeira, controlar o numerário recolhido à UG e o requisitado pela UG, prestar contas das contas de gestão da UG, dentro dos prazos previstos nas Normas, dentre outras tarefas?
- (A) Gestor de municciamento.
 - (B) Agente Financeiro.
 - (C) Agente Fiscal.
 - (D) Ordenador de Despesas.
 - (E) Gestor de Caixa de Economias.

- 44) Todo Navio pertencente à Marinha do Brasil, não incorporado à Armada, é denominado Navio
- (A) Capitânia.
 - (B) Solto.
 - (C) Escoteiro.
 - (D) Isolado.
 - (E) Destacado.
- 45) Após aprovação do TCU, a responsabilidade dos agentes da administração pública sobre suas contas será extinta em quantos anos?
- (A) 2
 - (B) 3
 - (C) 5
 - (D) 8
 - (E) 10
- 46) Assinale a opção que apresenta uma das atribuições da Comissão Permanente de Avaliação de Documentos Sigilosos da Marinha (CPADSM).
- (A) Analisar e avaliar periodicamente a documentação sigilosa produzida e acumulada no âmbito de sua atuação.
 - (B) Determinar o destino final da documentação tornada ostensiva, selecionando os documentos para guarda permanente e preservação pelo SDM.
 - (C) Deliberar, em até 24 horas, para resposta a requerimentos de consulta a documentos sigilosos, comunicando a sua decisão ao requerente em até 48 horas após a deliberação.
 - (D) Marcar, na comunicação de deferimento do pedido, o dia e a hora para que o requerente tome conhecimento ou obtenha a reprodução do documento, conforme o caso.
 - (E) Acompanhar as possíveis modificações ocorridas na legislação em vigor, de modo a subsidiar o EMA com as informações necessárias à atualização destas normas.

Prova : Verde

Concurso : AA-AFN/08

Profissão : QUADRO AUXILIAR DA ARMADA (CANDIDATOS ORIUNDOS DO CORPO AUXILIAR DE PRAÇAS-CAP)

- 47) Qual das opções abaixo apresenta APENAS autoridades que podem classificar os Documentos Administrativos como Ultra-Secreto?
- (A) Presidente da República, Vice-Presidente da República e Oficiais de comunicações.
 - (B) Ministros de Estado e autoridades com as mesmas prerrogativas, Almirantes e Titulares de OM.
 - (C) Comandante da Marinha e Oficiais e servidores civis equiparados.
 - (D) Presidente da República, Vice-Presidente da República, Almirantes e Titulares de OM.
 - (E) Ministros de Estado e autoridades com as mesmas prerrogativas e o Comandante da Marinha.
- 48) Assinale a opção que completa corretamente as lacunas da sentença abaixo.
- A _____ destaca-se como atributo a ser prioritariamente aprimorado para a assunção de cargos na Marinha do Brasil. Ela resulta, primeiro, do perfeito preparo _____; segundo, da habilidade em transmitir esse _____; e terceiro, do sentimento de satisfação que daí decorre.
- (A) atualização / acadêmico / pensamento
 - (B) autoconfiança / profissional / conhecimento
 - (C) disciplina / pessoal / conceito
 - (D) hierarquia / físico / respeito
 - (E) qualificação / psicológico / comprometimento
- 49) Qual auditoria tem como foco o processo de gestão nos seus múltiplos aspectos de planejamento, de organização, de procedimentos operacionais e de acompanhamento gerencial, inclusive quanto aos seus resultados em termos de metas alcançadas?
- (A) Operacional.
 - (B) De Acompanhamento.
 - (C) Especial.
 - (D) Dos atos de Gestão Pessoal.
 - (E) De observação.

- 50) A destruição é a inutilização total ou parcial do material controlado ou sigiloso, realizada de forma a garantir a impossibilidade do restabelecimento da sua capacidade original de emprego. Correlacione as classificações às suas respectivas características, assinalando, a seguir, a opção que apresenta a seqüência correta.

CLASSIFICAÇÕES	CARACTERÍSTICAS
I - Destruição por necessidade administrativa.	() Permanecerá em vigor até a extinção da OM.
II - Destruição em situação de Emergência.	() Feita por meio de método que sobrescreva os materiais pelo menos dez vezes.
III- Livro de Registro de Termos de Destruição.	() Feita por tritramento seguido de incineração.
IV - Destruição de material não armazenado em meio eletrônico ou digital.	() Só será executada mediante instruções específicas das autoridades competentes.
	() Visa minimizar a possibilidade do seu comprometimento em caso de captura.

- (A) (III) (-) (IV) (I) (II)
(B) (IV) (I) (-) (II) (III)
(C) (-) (II) (IV) (III) (I)
(D) (IV) (III) (II) (I) (-)
(E) (III) (I) (-) (II) (IV)

Prova : Verde

Concurso : AA-AFN/08

Profissão : QUADRO AUXILIAR DA ARMADA (CANDIDATOS ORIUNDOS DO CORPO AUXILIAR DE PRAÇAS-CAP)