

MARINHA DO BRASIL
DIRETORIA DE ENSINO DA MARINHA

*(CONCURSO DE ADMISSÃO AO CURSO DE
FORMAÇÃO DE OFICIAIS AUXILIARES DA ARMADA
E DE FUZILEIROS NAVAIS / CA-AA-AFN/2008)*

**NÃO ESTÁ AUTORIZADA A UTILIZAÇÃO DE
MATERIAL EXTRA**

QUADRO AUXILIAR DA ARMADA

(candidatos oriundos do CPA)

TEXTO

As muitas vidas da palavra lusitana

Um idioma é depósito de um povo. Mas poucas línguas ocidentais parecem ajustar-se tão bem quanto a portuguesa ao papel de retrato falado das características de uma cultura.

O povo português nasceu de misturas muitas. Sua tradição foi a de integrar-se à paisagem, aos climas, às crenças e aos povos que dominou. E o fez sem maiores estremecimentos. A língua portuguesa preserva a individualidade de um povo aventureiro, que circulou a África, chegou à China e ao Japão, avançou pela Índia e pela América. No auge da epopéia ultramarina do século 16, Portugal era um país pouco povoado _ 1 milhão de habitantes na época do descobrimento do Brasil. Aderiu ao luxo da mistura muito mais que outros europeus para dominar colônias mais populosas que ele.

Assim, o descendente dos portugueses aprendeu o amável jeito de olhar além da pele. É um tipo europeu que se acostumou a firmar a própria identidade a cada adversidade. Gente impetuosa diante dos chamados de além-mar, melancólica por causa de sua aventura marítima, mas enfática, de quem não dá viagem perdida _ não por acaso, foi a primeira a declarar-se nação independente na Europa. Esse mesmo português aprendeu as necessidades de ser cético, sonso e maleável diante dos contratempos, afinal, "em excesso de verdades constitui tolíce acreditar numa só".

O idioma português atua como um reservatório dessa identidade, maleável e também categórica. Põe à disposição do usuário duas formas de futuro subjuntivo ("quando eu for", "quando eu quiser ir") e uso de pronomes entre o verbo principal e o auxiliar ("hei de lhe oferecer" _ isso, no Brasil).

Ao usar o pretérito, mais firme é o modo como o português afirma sua diferença. Enquanto outras linguagens equilibram dois verbinhos até para descrever os eventos corriqueiros, a língua portuguesa é incisiva: "eu viajei" no lugar do cansativo "eu tinha (havia) viajado".

É surpreendente o número de vogais e ditongos pronunciados com voz nasal, com a terminação em "-ão", que nasala vogais antes de outras vogais, e com a sílaba tônica acentuada de maneira tão forte que as outras sílabas parecem cochichadas dentro da palavra, o que faz as vogais não acentuadas mudarem de timbre. É o ser português falado por sua língua: musical e afirmativo.

Prova : Verde

Concurso : AA-AFN/08

Profissão : QUADRO AUXILIAR DA ARMADA (CANDIDATOS ORIUNDOS DO
CORPO DE PRAÇAS DA ARMADA-CPA)

Ao se reproduzir no outro lado do Atlântico, o falar português se abrasileirou. Ganhou outras flexões, textura própria, nova música. "No Brasil fala-se português com açúcar", diria Eça de Queirós. Por um triz, não virou dialeto. Talvez seja questão de tempo. Já foi dito que a língua portuguesa não perdeu na América nada de seu caráter grave, nem a têmpera máscula, nem o tom de funda melancolia. De quebra, ganhou suavidade e ternura.

Os portugueses deixaram entre nós sua herança, seus costumes, sua língua. Com ela, tudo o que a cultura lusa é e significa.

In *Revista Língua Portuguesa* - Ano 1 - N° 1, 2005 - com adaptações.

- 1) A partir do título, o sentido global do texto está resumido na seguinte opção:
- (A) entre o português falado em Portugal e o português do Brasil destacam-se algumas diferenças fonéticas e vocabulares, mas resguardam-se semelhanças, marcadas pela complexidade da estrutura e pelo tom melancólico da língua.
 - (B) a língua portuguesa traduz a visão de mundo que o povo português espalhou, ao longo do tempo, pelos quatro continentes e pelas diversas culturas que influenciou.
 - (C) Portugal, desde cedo nação independente, na Europa, firmaria sua identidade a partir das conquistas ultramarinas de seu povo.
 - (D) o idioma português apresenta uma riqueza de aspectos lingüísticos que o destacam, semântica e estruturalmente, de outras línguas ocidentais.
 - (E) a língua portuguesa reflete as características culturais e psicológicas do próprio povo português.

Prova : Verde

Concurso : AA-AFN/08

Profissão : QUADRO AUXILIAR DA ARMADA (CANDIDATOS ORIUNDOS DO CORPO DE PRAÇAS DA ARMADA-CPA)

2) Assinale a opção em que a frase justifica uma característica do povo português, apresentada em "...o descendente dos portugueses aprendeu o amável jeito de olhar além da pele." (3º§)

- (A) "O povo português nasceu de misturas muitas." (2º§)
- (B) "...um povo aventureiro, que circulou a África, chegou à China e ao Japão..." (2º§)
- (C) "[Portugal] Aderiu ao luxo da mistura muito mais que outros europeus..." (2º§)
- (D) "...um tipo europeu que se acostumou a firmar a própria identidade a cada adversidade." (3º§)
- (E) "Esse mesmo português aprendeu as necessidades de ser cético, sonso e maleável diante dos contrastes..." (3º§)

3) Considere o trecho abaixo.

"...Enquanto outras linguagens equilibram dois verbinhos..., a língua portuguesa é incisiva: 'eu viajei' no lugar do cansativo 'eu tinha (havia) viajado'" (5º§)

O uso das formas sintéticas do diminutivo e do aumentativo tem geralmente um sentido conotativo, caracterizando a função expressiva da linguagem. Assinale a opção que apresenta, de acordo com o contexto, a explicação do valor semântico do diminutivo destacado.

- (A) Apresenta, quantitativa e qualitativamente, um dado estrutural de outras línguas, acentuando, por outro lado, a riqueza de possibilidades da língua portuguesa.
- (B) Diminui a importância de outras línguas, visando a desarmar as dificuldades de suas estruturas que, algumas vezes, parecem ameaçadoras.
- (C) Atribui um valor menor a outras línguas para demonstrar as facilidades de uso e de aprendizagem da língua portuguesa.
- (D) Demonstra simpatia pelas línguas que, aparentemente, apresentam uma estrutura verbal mais simples que a do português.
- (E) Observa afetivamente outras línguas em confronto com a complexidade do idioma português.

- 4) Assinale a opção que apresenta corretamente o valor semântico da palavra ou expressão destacada no respectivo trecho.
- (A) "Por um triz, não virou dialeto. Talvez seja questão de tempo." (7°§) - comparação.
 - (B) "Ao usar o pretérito, mais firme... o português afirma sua diferença." (5°§) - tempo.
 - (C) "O idioma português atua como um reservatório dessa identidade." (4°§) - consequência.
 - (D) "Aderiu ao luxo da mistura muito mais que outros europeus." (2°§) - causa.
 - (E) "Um idioma é depósito de um povo." (1°§) - origem.
- 5) Em "...Gente impetuosa [...], mas enfática, de quem não dá viagem perdida..." (3°§), a expressão destacada significa, no contexto,
- (A) permanecer atento para novas e mais tranquilas investidas.
 - (B) resignar-se com as dificuldades e os contratemplos encontrados no caminho das conquistas.
 - (C) aproveitar para entrar em luta contra as adversidades, por quaisquer meios e caminhos.
 - (D) esperar outra oportunidade, mais segura e promissora, para recomeçar a viagem interrompida.
 - (E) procurar aproveitar, de alguma forma, a oportunidade de conquista, mesmo não sendo a que se pretendia.
- 6) Assinale a opção em que a frase obedece, plenamente, à modalidade padrão da língua portuguesa.
- (A) Afim de vencerem a melancolia das longas viagens, os navegantes portugueses, se valeram da firmeza de seu caráter.
 - (B) Porque reconhecidamente mais "adocicado", há muito tempo se reconhece uma identidade musical no português falado no Brasil.
 - (C) Os portugueses preferiram integrar-se aos povos conquistados do que isolarem-se em sua própria cultura.
 - (D) Da língua portuguesa imerge a identidade de um povo aventureiro que chegou à diversos continentes.
 - (E) Haviam, em Portugal, um milhão de habitantes na época do descobrimento do Brasil.

Prova : Verde

Concurso : AA-AFN/08

Profissão : QUADRO AUXILIAR DA ARMADA (CANDIDATOS ORIUNDOS DO CORPO DE PRAÇAS DA ARMADA-CPA)

- 7) Em "E o fez sem maiores estremeamentos." (2°§), o termo destacado faz referência
- (A) à mistura que caracteriza o povo português.
 - (B) à preservação da individualidade do povo português.
 - (C) ao perfeito ajuste entre a língua e a cultura portuguesas.
 - (D) à tradição portuguesa de integração entre lugares e povos conquistados.
 - (E) às viagens realizadas pelos portugueses à África, China e ao Japão.
- 8) Assinale a opção em que o sentido do tempo verbal, na forma destacada, expressa a ocorrência de um fato posterior a algum momento passado, já concluído e presentificado.
- (A) "No auge da epopéia ultramarina..., Portugal era um país pouco povoado..." (2°§)
 - (B) "O idioma português [...] Põe à disposição do usuário duas formas de futuro subjuntivo." (4°§)
 - (C) "Ao usar o pretérito, mais firme é o modo como o português afirma sua diferença." (5°§)
 - (D) "[...] o falar brasileiro... Ganhou outras flexões... 'No Brasil fala-se português com açúcar', diria Eça de Queirós." (7°§)
 - (E) "Talvez seja questão de tempo. Já foi dito que a língua portuguesa não perdeu na América nada de seu caráter grave." (7°§)
- 9) Qual é o décimo termo da progressão geométrica ($\sqrt[4]{2}, \sqrt[4]{2}, \dots$)?
- (A) $2\sqrt[4]{2}$
 - (B) $4\sqrt[4]{2}$
 - (C) $8\sqrt[4]{2}$
 - (D) $16\sqrt[4]{2}$
 - (E) $32\sqrt[4]{2}$
- 10) A razão, em cm, entre o volume, em cm^3 , de uma esfera de raio 3cm e a sua superfície, em cm^2 , é
- (A) 1
 - (B) 3
 - (C) 4
 - (D) 6
 - (E) 9

Prova : Verde

Concurso : AA-AFN/08

Profissão : QUADRO AUXILIAR DA ARMADA (CANDIDATOS ORIUNDOS DO CORPO DE PRAÇAS DA ARMADA-CPA)

11) Em uma progressão aritmética de 37 termos, o décimo nono vale 126. Qual é a soma de todos os seus termos de ordem ímpar?

- (A) 2205
- (B) 2231
- (C) 2268
- (D) 2394
- (E) 2457

12) Analise as afirmativas abaixo.

I - Se duas retas r e s são perpendiculares a uma reta t , então r e s são perpendiculares entre si.

II - Se duas retas r e s são paralelas a uma reta t , então r e s são paralelas entre si.

III- Se duas retas r e s são ortogonais a uma reta t , então r e s são ortogonais entre si.

Assinale a opção correta.

- (A) Apenas a afirmativa I é verdadeira.
- (B) Apenas a afirmativa II é verdadeira.
- (C) Apenas a afirmativa III é verdadeira.
- (D) Apenas as afirmativas I e II são verdadeiras.
- (E) As afirmativas I, II e III são verdadeiras.

13) A extremidade final do arco de 10 radianos pertence

- (A) a um dos eixos coordenados.
- (B) ao primeiro quadrante.
- (C) ao segundo quadrante.
- (D) ao terceiro quadrante.
- (E) ao quarto quadrante.

Prova : Verde

Concurso : AA-AFN/08

Profissão : QUADRO AUXILIAR DA ARMADA (CANDIDATOS ORIUNDOS DO CORPO DE PRAÇAS DA ARMADA-CPA)

- 14) Dispondo-se de cinco tipos de saladas, sete tipos de pratos quentes e quatro tipos de sobremesas, quantos são os cardápios diários e diferentes que podem ser feitos, escolhendo-se, para cada dia, dois tipos de salada, três tipos de pratos quentes e um tipo de sobremesa, dentre os que foram disponibilizados?
- (A) 49
(B) 350
(C) 700
(D) 1050
(E) 1400
- 15) Dados os pontos $A(2, 3)$, $B(6, 3)$ e $C(2, 6)$, vértices de um triângulo ABC , qual é a abscissa do ponto P , pertencente ao lado BC , extremo da bissetriz interna AP , relativa ao vértice A ?
- (A) $20/7$
(B) $22/7$
(C) $23/7$
(D) $25/7$
(E) $26/7$
- 16) Qual é a área do triângulo acutângulo, de menor perímetro, cujos lados são expressos por números inteiros consecutivos?
- (A) $\frac{15\sqrt{7}}{4}$
(B) $\frac{15\sqrt{5}}{4}$
(C) $\frac{15\sqrt{3}}{4}$
(D) $\frac{13\sqrt{7}}{4}$
(E) $\frac{13\sqrt{5}}{4}$

Prova : Verde
Profissão : QUADRO AUXILIAR DA ARMADA (CANDIDATOS ORIUNDOS DO CORPO DE PRAÇAS DA ARMADA-CPA)

Concurso : AA-AFN/08

- 17) Em dezembro de 1994, em Miami, nos Estados Unidos da América, iniciaram-se as negociações para a criação da ALCA (Área de Livre Comércio das Américas), com a I Cúpula das Américas. Assinale a opção correta em relação à efetivação da ALCA.
- (A) O Brasil, por ser mais competitivo que os Estados Unidos em atividades como siderurgia, indústria têxtil, calçados, suco de laranja, celulose, açúcar e álcool, acabaria sofrendo uma série de barreiras não-tarifárias como: subsídios, cotas e até mesmo medidas anti-dumping praticadas pelo governo norte-americano.
 - (B) A evidente retomada do interesse norte-americano pela América Latina, deveu-se ao crescimento econômico expressivo da região, durante a Guerra Fria, e o fortalecimento de suas relações com a Europa, fato que afastou os países latino-americanos da influência dos Estados Unidos da América.
 - (C) Os países do Mercosul eram os principais defensores da ALCA, já que a consolidação deste bloco permitiria ao Brasil, um maior crescimento econômico, além de reforçar a sua condição de *global trader*, no caso da Argentina, ampliaria suas exportações para os Estados Unidos.
 - (D) O fortalecimento de governos nacionalistas na América Latina, como Bolívia e Venezuela que ingressaram recentemente como membros efetivos do Mercosul, impede o maior intercâmbio econômico regional, já que as estatizações promovidas por estes países fogem aos princípios defendidos pela ALCA.
 - (E) A ALCA por se constituir uma União Aduaneira com efetivas liberdades de circulação de mercadorias, serviços, bens e pessoas, levou o Congresso dos Estados Unidos a colocar entraves à via rápida de negociações, pois teme um enorme contingente de imigrantes em seu território, o que poderia causar uma onda de desemprego no país.

Prova : Verde

Concurso : AA-AFN/08

Profissão : QUADRO AUXILIAR DA ARMADA (CANDIDATOS ORIUNDOS DO CORPO DE PRAÇAS DA ARMADA-CPA)

18) O gigante chinês, depois de viver décadas em estado de letargia, à margem do explosivo crescimento econômico de seus vizinhos - os Tigres Asiáticos -, resolveu finalmente acordar para o desenvolvimento. Assinale a opção correta sobre a estratégia utilizada pela China a partir da década de 1970.

- (A) O governo chinês criou vários *joint ventures* (empresas mistas), onde apenas empresas nacionais (privadas e estatais), se uniram com intuito de desenvolverem bens de consumo duráveis, garantindo assim maior competitividade do país no cenário global.
- (B) As chamadas Zonas Econômicas Especiais, na costa litorânea, como as províncias de Guangdong e Fujian, alcançaram grande desenvolvimento econômico em função de medidas governamentais que visavam acesso à capitais, tecnologia e experiência de gestão dominadas por empresas estrangeiras.
- (C) Após uma ampla reforma política e econômica promovida por Deng Xiaoping, a China passou a receber fortes investimentos em pesquisa e desenvolvimento, especialmente do Japão, Coréia do Sul e Austrália, fazendo do país uma grande plataforma de exportação, especialmente para a América Latina e África.
- (D) A extinção das desigualdades sociais e regionais fez os salários crescerem significativamente junto a grande parte de sua população, resultando um maior padrão de consumo e, conseqüentemente, num aumento vertiginoso do seu setor secundário, o que explica o seu crescimento econômico anual em torno de 10% ao ano.
- (E) Os incentivos fiscais para o setor de bens de capitais em detrimento dos bens de consumo duráveis e não-duráveis, permitiram a prosperidade dos setores rurais e urbanos, já que o uso de maquinários sofisticados diminuiu a dependência do país por gêneros agrícolas externos.

Prova : Verde

Concurso : AA-AFN/08

Profissão : QUADRO AUXILIAR DA ARMADA (CANDIDATOS ORIUNDOS DO CORPO DE PRAÇAS DA ARMADA-CPA)

- 19) No final da 2ª Guerra Mundial, a derrota das forças do Eixo e, ao mesmo tempo, o enfraquecimento econômico, militar e político do Reino Unido e da França levaram o mundo a um período de grandes transformações econômicas e geopolíticas, denominado Guerra Fria. Assinale a opção correta sobre as instituições que tiveram importância nas articulações geopolíticas no período da Guerra Fria.
- (A) Para administrar e distribuir os recursos do Plano Marshall entre os países europeus ocidentais, em 1948 foi constituída a Organização Européia de Cooperação Econômica (OECE), que em 1961 passou a se chamar Organização de Cooperação e Desenvolvimento Econômico (OCDE), com a finalidade de incentivar o crescimento econômico, o desenvolvimento em geral e o comércio multilateral entre os países-membros.
 - (B) Na década de 1940, durante a Conferência de Bretton Woods, nos Estados Unidos da América, foi criado O Banco Internacional de Reconstrução e Desenvolvimento (BIRD), conhecido como Banco Mundial, ao qual caberia, especificamente, o financiamento da reconstrução econômica dos países latinos americanos afetados pelo período da guerra, como também, zelar pela estabilidade financeira da região.
 - (C) No início da década de 1950 foi criado o Plano Colombo, similar ao Plano Marshall, que apesar de ser menos ambicioso estimulou o desenvolvimento de vários países africanos e do Sudeste da Ásia, possibilitando entre outros objetivos a reconstrução japonesa e uma maior aproximação dos Estados Unidos com o Egito.
 - (D) Em 1947, com a intenção de complementar as medidas econômicas idealizadas pelo grande capital, foi criada na Conferência Econômica de Havana, o GATT (Acordo Geral de Tarifas e Comércio), possuindo como objetivos centrais estimular o comércio mundial, combater medidas protecionistas e desincompatibilizar as grandes desigualdades socioeconômicas entre os países centrais e periféricos.
 - (E) A criação do Fundo Monetário Internacional (FMI), em 1944, definiu um novo padrão monetário, o dólar-ouro, fato que acabou favorecendo a maioria das nações periféricas da América Latina, Ásia e África, uma vez que nestes continentes se encontram as maiores reservas de ouro do planeta, possibilitando assim a conversão deste metal em dólar.

Prova : Verde

Concurso : AA-AFN/08

Profissão : QUADRO AUXILIAR DA ARMADA (CANDIDATOS ORIUNDOS DO CORPO DE PRAÇAS DA ARMADA-CPA)

- 20) Em 1990, nos Estados Unidos da América, houve uma difusão de idéias que defendiam a adoção de práticas neoliberais, junto aos países da América Latina, como forma de recuperação econômica deste subcontinente. Tais recomendações ficaram conhecidas como:
- (A) Plano Colombo.
 - (B) Consenso de Washington.
 - (C) Acordo Geral de Tarifas e Comércio.
 - (D) Área de Livre Comércio Latino Americano.
 - (E) Pacto Econômico Para as Américas.
- 21) A economia brasileira passou por várias etapas em sua evolução, de uma estrutura basicamente agroexportadora, reinante até as primeiras décadas do século XX, para a industrialização que materializou-se a partir da década de 1950. Assinale a opção correta sobre as mudanças implementadas na economia brasileira no período compreendido entre 1956 e 1961.
- (A) O domínio do capital externo em investimentos produtivos diretamente junto às indústrias de bens intermediários, acabou por refletir em uma forte dispersão industrial pelo país.
 - (B) O deslocamento dos investimentos por parte do Estado, do setor de bens de produção para as atividades ligadas aos de bens de consumo não-duráveis, favoreceu a ascensão do capital privado externo no primeiro setor.
 - (C) Os incentivos cambiais, tarifários, fiscais e creditícios oferecidos pelo governo federal ao capital externo, privilegiaram setores como o automobilístico, o de máquinas e ferramentas.
 - (D) A diminuição dos encargos exteriores do país, como o pagamento de royalties, dos serviços técnicos, dos dividendos e juros, facilitou os investimentos do capital privado nacional em detrimento do capital externo.
 - (E) o rompimento com o capital transnacional e o fortalecimento do capital privado nacional, especialmente junto às indústrias de bens de consumo duráveis, inaugurou a política do governo conhecida como Plano de Metas.

22) Em seu livro O capitalismo tardio, o economista belga Ernest Mandel afirma que a Terceira Revolução Industrial ou Tecnológica teve início a partir da Segunda Guerra Mundial, junto aos países mais desenvolvidos, ficando os países periféricos do capitalismo, como o Brasil, um tanto distante desta realidade, ainda, sendo esta revolução um processo em curso e que caracteriza a atual fase do capitalismo. Assinale a opção correta sobre a realidade em questão.

- (A) Os avanços científicos e tecnológicos, observados nessa fase do capitalismo, só encontraram condições de desenvolvimento a partir do fim da Guerra Fria, quando então a globalização econômica propiciou avanços nas áreas de informática, robótica, transporte e comunicação, ficando o Brasil sem condições de acompanhar esse processo.
- (B) No Brasil a pesquisa científica e tecnológica é realizada, principalmente, por instituições governamentais ou universidades, enquanto nos países mais desenvolvidos isto ocorre principalmente junto as instituições ligadas a empresas de caráter particular, estimulando tanto os investimentos financeiros quanto o seu retorno sob forma de lucro.
- (C) Na década de 1970, com as políticas neoliberais adotadas no Brasil, somadas ao incremento das importações tecnológicas e da política governamental de apoio à pesquisa, surge no território nacional vários pólos tecnológicos, contribuindo para deslocar o país de uma posição de importador de tecnologia de ponta para um exportador neste setor.
- (D) O período atual, técnico-científico informacional, em que o conhecimento ou o saber se torna o grande diferencial na economia, melhorou a distribuição dos conhecimentos e das riquezas entre as diversas nações do globo, uniformizando os chamados padrões de consumo a nível mundial.
- (E) No caso de nações periféricas da economia global, como o Brasil, as fracas poupanças internas acabam gerando dificuldades para os grandes investimentos em P&D (Pesquisa e Desenvolvimento), o que acarreta um total desestímulo por parte das nações centrais do capitalismo em transferir qualquer segmento produtivo para aqueles países.

Prova : Verde

Concurso : AA-AFN/08

Profissão : QUADRO AUXILIAR DA ARMADA (CANDIDATOS ORIUNDOS DO
CORPO DE PRAÇAS DA ARMADA-CPA)

- 23) O crescimento econômico do Japão, a partir da década de 1950, alcançou patamares singulares, ao ponto desse país ter se transformado no segundo maior PIB (Produto Interno Bruto) do planeta já na década de 1980. Assinale a opção que apresenta uma das causas desse dinamismo.
- (A) Capitalização dos conglomerados industriais, apoiado no baixo custo da força de trabalho e na canalização da poupança popular para os investimentos empresariais.
 - (B) Crescimento interno, apoiado numa sobrevalorização da moeda nacional frente ao dólar e ações governamentais em infra-estrutura, garantiu o posterior domínio de mercados externos.
 - (C) Desvinculação do poder político em relação ao econômico, o que fez desta economia a pioneira no uso de práticas neoliberais, adequando-a mais rapidamente a globalização econômica.
 - (D) Total desburocratização estatal, associando o capital privado japonês ao europeu, o que fez ressurgir os grandes monopólios industriais no país, os chamados zaibatsus.
 - (E) Escolha pelas indústrias mais pesadas, especialmente a partir da década de 1970, como as têxteis, siderúrgicas e construção naval, uma vez que a relação custo/benefício tornou-se a melhor opção neste momento.
- 24) Durante a Idade Moderna a Holanda, através de suas Companhias de Comércio, vivencia um significativo desenvolvimento marítimo e econômico que conhece o seu apogeu no
- (A) fim do século XVII e no começo do século XVIII graças em boa parte pelas conquistas territoriais e pelo controle de diversas rotas marítimas pelo mundo.
 - (B) início do século XV e final do século XVI devido principalmente ao domínio de áreas coloniais como as regiões fornecedoras de açúcar no Brasil.
 - (C) fim do século XV e no começo do século XVI devido principalmente ao domínio de áreas coloniais como as regiões fornecedoras de especiarias na Indochina.
 - (D) fim do século XVI e no começo da segunda metade do século XVII, graças a formação de um vasto domínio colonial que lhe permitiu controlar as rotas marítimas dos oceanos Índico e Atlântico.
 - (E) início do século XV e fim da segunda metade do século XVI graças as conquistas de significativas áreas de fornecimento de matéria-prima como o açúcar brasileiro.

Prova : Verde
Profissão : QUADRO AUXILIAR DA ARMADA (CANDIDATOS ORIUNDOS DO CORPO DE PRAÇAS DA ARMADA-CPA)
Concurso : AA-AFN/08

- 25) Observe a charge abaixo a qual, de forma cômica, refere-se a um povo que até o fim do século VIII exercia, entre as diversas atividades no mar, a pirataria, principalmente às costas do Báltico.



Com base nos dados apresentados acima, é correto afirmar que a charge trata dos

- (A) Vikings, originários da região que compreende a atual Dinamarca e Noruega.
- (B) Fenícios, organizados em cidades-estados originadas na região que compreende o atual Líbano.
- (C) Normandos, originários da região que compreende as Ilhas Britânicas.
- (D) Cretenses, organizados em um regime Talassocrático originados da atual ilha de Creta.
- (E) Cartaginenses, originários do norte da África, mais precisamente da região que compreende a atual Líbia.

Prova : Verde

Concurso : AA-AFN/08

Profissão : QUADRO AUXILIAR DA ARMADA (CANDIDATOS ORIUNDOS DO
CORPO DE PRAÇAS DA ARMADA-CPA)

26) Leia a afirmação abaixo e responda a questão a seguir.

O ano de 1963 marcou um episódio de confronto entre Brasil e França em torno do direito de explorar os recursos da plataforma continental nordestina do Brasil, onde pescadores franceses capturavam a lagosta, apoiados por seu governo, sendo este incidente denominado de Guerra da Lagosta.

É correto afirmar que em tal acontecimento a persuasão naval exercida pelo emprego do Poder Naval brasileiro foi o de

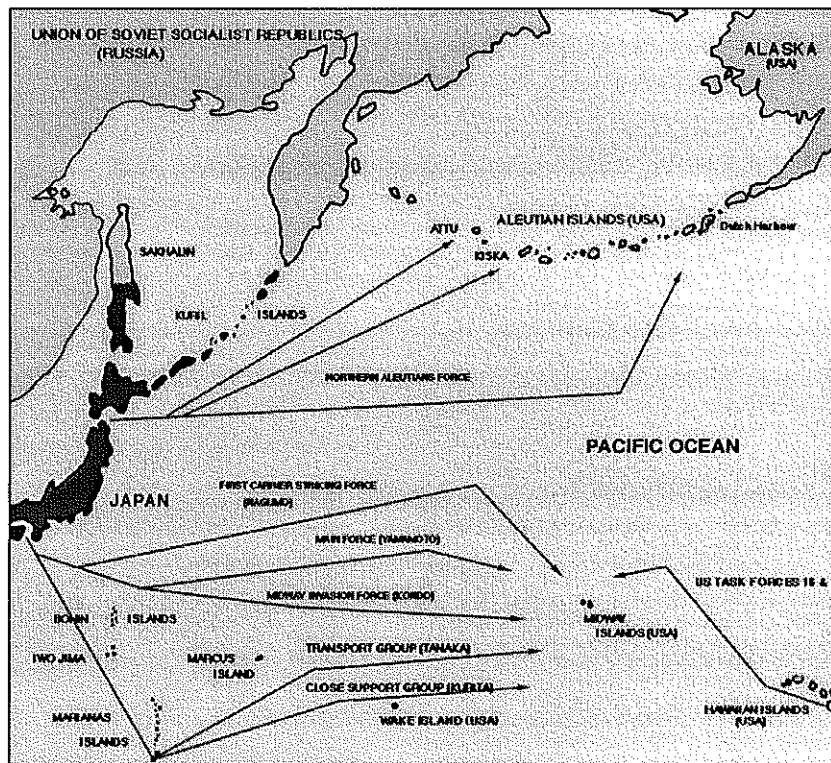
- (A) coerção deterrente, porque inibiu o apoio que intencionalmente os franceses pretendiam dar a seus barcos pesqueiros.
- (B) dissuasão caracterizada na demonstração de apoio a decisão brasileira levando os franceses a desistirem de sua ação.
- (C) contenção através do emprego da força plena intimidando os franceses que desistiram da sua ação
- (D) dissuasão deterrente porque forçou a mudança da ação para as negociações diplomáticas.
- (E) coerção convergente que forçou os franceses a recuarem em sua ação de apoiar os barcos pesqueiros em águas brasileiras.

Prova : Verde

Concurso : AA-AFN/08

Profissão : QUADRO AUXILIAR DA ARMADA (CANDIDATOS ORIUNDOS DO CORPO DE PRAÇAS DA ARMADA-CPA)

- 27) Analise o mapa abaixo referente a um momento da campanha militar naval do Pacífico, ocorrida durante a Segunda Guerra Mundial, considerado como sendo a primeira grande batalha naval entre as marinhas do Japão e dos Estados Unidos, após o ataque naval a Pearl Harbor (1941).



Neste contexto, é correto afirmar que o mapa refere-se a Batalha

- (A) das Ilhas Havaianas onde os japoneses sofreram significativa derrota diante das forças navais dos Estados Unidos.
- (B) do Mar de Coral, na qual o Japão foi obrigado a recuar deixando todo o Oceano Pacífico sob controle dos Estados Unidos.
- (C) do Mar das Aleutas onde os Estados Unidos, juntamente com a União Soviética impôs uma derrota aos japoneses.
- (D) do Mar de Coral, na qual os Estados Unidos, juntamente com os ingleses e soviéticos impuseram uma significativa derrota aos japoneses.
- (E) de Midway, onde a marinha japonesa sofre a sua primeira grande derrota diante da força naval dos Estados Unidos.

Prova : Verde
Profissão : QUADRO AUXILIAR DA ARMADA (CANDIDATOS ORIUNDOS DO CORPO DE PRAÇAS DA ARMADA-CPA)

Concurso : AA-AFN/08

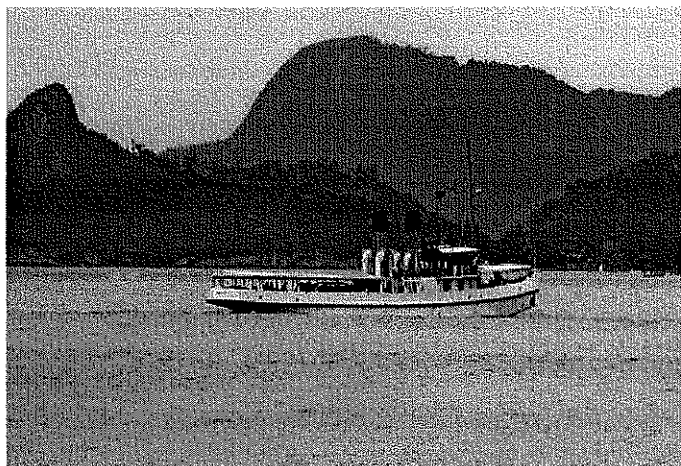
- 29) Pode-se afirmar que durante a Guerra da Cisplatina (1825-1826) a Marinha Imperial Brasileira
- (A) buscou atuar exclusivamente na Bacia do Prata onde teve como principal objetivo, juntamente com o auxílio das forças militares provenientes de Assunção, conter o avanço argentino na região e conseqüentemente garantir a independência das províncias platinas.
 - (B) lutou unicamente contra a Força Naval Argentina com o objetivo de consolidar o domínio brasileiro na Bacia do Prata e conseqüentemente a tentativa de restauração do Vice-reinado de Córdoba, outrora formado pelas Províncias Platinas, Paraguai e Argentina.
 - (C) além de lutar contra a Força Naval Argentina também atuou contra os corsários que, com Patentes de corso emitidas pelas Províncias Unidas do Rio da Prata e pelo próprio Exército de Lavalleja, atacavam os navios mercantes brasileiros por toda nossa costa.
 - (D) conjuntamente com a Força Naval Argentina procurou conter o avanço da Marinha Paraguaia que juntamente com o exército sob o comando de Solano Lopes buscava instaurar na região o Grande Paraguai que englobaria o Rio Grande do Sul e o atual Uruguai.
 - (E) lutou contra a Força Naval organizada pelos ricos comerciantes de Assunção que buscavam diminuir a influência brasileira na Bacia do Prata e conseqüentemente ampliar as suas atividades comerciais na região.

Prova : Verde

Concurso : AA-AFN/08

Profissão : QUADRO AUXILIAR DA ARMADA (CANDIDATOS ORIUNDOS DO CORPO DE PRAÇAS DA ARMADA-CPA)

- 30) Observe a imagem e o texto abaixo e responda a pergunta a seguir.



A imagem refere-se a um navio construído na Inglaterra em 1910, por encomenda do Governo brasileiro, o qual entre outras missões prestou serviço de rebocador ao Arsenal da Marinha do Rio de Janeiro e à Base Naval do Rio de Janeiro até a década de 1990. Em 1997, a Marinha o restaurou e o remodelou, colocando assentos para 90 passageiros, e adaptando um compartimento onde apresenta a exposição permanente A Participação da Marinha na Primeira Guerra Mundial. A imagem e o texto acima referem-se ao

- (A) contra torpedeiro Laurindo Pitta que participou, no Atlântico Sul, de atividades de patrulha e escolta juntamente com navios ingleses e dos Estados Unidos durante a Primeira Guerra Mundial.
- (B) contra torpedeiro Barbacena que atuou em operações navais durante a Segunda Guerra Mundial realizando importantes operações de patrulha e apoio as marinhas aliadas no Atlântico Sul.
- (C) rebocador Parayba que serviu na Divisão Naval em Operações de Guerra (DNOG) durante a Segunda Guerra Mundial participando juntamente com a marinha dos Estados Unidos de atividades de escolta aos navios mercantes no Atlântico Sul.
- (D) rebocador Laurindo Pitta que é o único navio remanescente da Divisão Naval em Operações de Guerra (DNOG) que participou, em 1918, da Primeira Guerra Mundial, realizando importantes tarefas de apoio.
- (E) rebocador Barbacena que pertenceu a Divisão Naval em Operações de Guerra (DNOG) participando em 1918, na Primeira Guerra Mundial, de importantes tarefas de apoio e escolta de navios mercantes aliados.

31) Coloque F (falso) ou V (verdadeiro) nas afirmativas abaixo, em relação aos elementos conceituais da liderança e assinale, a seguir, a opção que apresenta a seqüência correta.

- () No aspecto Psicológico, o processo de influência de um grupo, que é a essência da liderança, está profundamente ligado aos valores éticos e morais que devem ser transmitidos e praticados pelo Líder.
- () No aspecto Filosófico, o processo de liderança deve ser constantemente submetido a uma reavaliação, pelo fato de envolver pessoas interagindo, de forma estreita, durante um determinado período.
- () No aspecto Sociológico, o indivíduo que melhor conseguir personificar anseios e objetivos de sobrevivência, coletivamente comungados em uma determinada situação, passa a ser candidato em potencial para assumir a liderança.
- () Pela teoria do Ciclo Vital da Liderança, conhecida também como liderança Situacional, as pessoas que ocupam cargos de nível mais elevado tendem a ser mais "maduras" e, portanto, precisam de menos supervisão do que as pessoas que ocupam posições de nível mais baixo.

- (A) (F) (F) (F) (V)
- (B) (F) (V) (V) (F)
- (C) (F) (F) (V) (V)
- (D) (V) (V) (F) (V)
- (E) (V) (F) (V) (F)

32) A quem compete registrar o ocorrido em reunião do Comandante de Força com seus Comandantes de unidades subordinadas, seu Estado-Maior e outros Oficiais não especificados para tratar de assuntos sigilosos?

- (A) Ao Oficial de Estado-Maior mais antigo.
- (B) Ao Oficial designado pelo Comandante.
- (C) Ao Chefe do Estado-Maior.
- (D) Ao Oficial de Operações do Estado-Maior.
- (E) Ao Oficial designado pelo Chefe do Estado-Maior.

- 34) Dentre as listadas abaixo, qual NÃO é uma característica do estilo de Liderança Participativo?
- (A) Nesse estilo de liderança, abre-se mão de parte da autoridade formal em prol de uma esperada participação dos subordinados e aproveitamento de suas idéias.
 - (B) O Líder deve estabelecer um ambiente de respeito, confiança e entendimento recíprocos, devendo possuir, para tanto, ascendência técnico-profissional sobre seus subordinados e conduta ética e moral compatíveis com o cargo que exerce.
 - (C) O êxito desse estilo é condicionado pelas características pessoais, pelo conhecimento técnico-profissional e pelo engajamento e motivação dos componentes do grupo como um todo.
 - (D) Esse estilo de liderança é baseado na autoridade formal, aceita como correta e legítima pela estrutura do grupo.
 - (E) O Líder encoraja a participação e delega com sabedoria, mas nunca perde de vista sua autoridade e responsabilidade.
- 35) Assinale a opção que apresenta um procedimento INCORRETO envolvendo naufragos numa embarcação de sobrevivência no mar.
- (A) Proceder a um levantamento das condições físicas de todo o pessoal.
 - (B) Estabelecer um serviço de vigilância durante as 24 horas do dia em quartos de duas horas.
 - (C) Distribuir tarefas específicas a todos que estiverem em boas condições físicas.
 - (D) Jogar fora todos os objetos flutuantes que forem encontrados, visando à obtenção de espaço.
 - (E) Proteger bússolas, relógios, pirotécnicos, cartas náuticas e demais objetos que possam estragar-se em contato com a água.
- 36) Um Líder Estratégico deve possuir muitos atributos. Qual dos atributos abaixo, a nível estratégico, é dificultado pela amplitude das assessorias e pela imensa rede de interações internas e externas?
- (A) Visão.
 - (B) Tomada de Decisão.
 - (C) Comunicação.
 - (D) Planejamento Estratégico.
 - (E) Negociação.

Prova : Verde

Concurso : AA-AFN/08

Profissão : QUADRO AUXILIAR DA ARMADA (CANDIDATOS ORIUNDOS DO CORPO DE PRAÇAS DA ARMADA-CPA)

39) Analise as afirmativas a seguir.

- I - Capacidade de demonstrar segurança e convicção de ser bem sucedido diante de dificuldades, através da aparência, do olhar, da voz, do entusiasmo no modo de falar e de agir.
- II - Capacidade de se conduzir dentro das normas e regulamentos mesmo quando não estiver sendo observado ou quando suas idéias e concepções pessoais forem contrárias.
- III- Capacidade de cumprir suas atribuições e as que sejam requeridas pela administração e de assumir e enfrentar as conseqüências de seus atos e omissões, de suas atitudes e decisões.

Como são denominados os atributos de um líder com as características apresentadas nas afirmativas I, II e III, respectivamente?

- (A) Comportamento Social, Disciplina Consciente e Tenacidade.
- (B) Autoconfiança, Disciplina e Tenacidade.
- (C) Comportamento Social, Disciplina e Responsabilidade Moral.
- (D) Autoconfiança, Disciplina Consciente e Responsabilidade Moral.
- (E) Capacidade de Decisão, Disciplina Consciente e Tenacidade.

- 40) Correlacione os elementos de organização aos seus respectivos atributos e assinale a opção correta.

ELEMENTOS DE ORGANIZAÇÃO	ATRIBUTOS
I - Organização Administrativa	() Determina as normas que pautam a elaboração dos Regulamentos e Regimentos Internos das OM de terra.
II - Estado-Maior da Armada	() Responsável pela execução das atividades relacionadas com a Organização, Informações, Operações e Logística.
III- Tabela de Lotação	() Complementa o Ato de Criação.
IV - Estado-Maior de Força	() Aborda a distribuição do pessoal por setor da OM.
V - Regulamento da OM	() Fixa o número e a qualificação do pessoal necessário para exercer os diversos cargos nas OM.
	() Permite que, em âmbito geral, possam ser conhecidas a missão, a organização e a estrutura da OM.

- (A) (III) (II) (V) (IV) (V) (I)
(B) (II) (II) (I) (V) (III) (V)
(C) (V) (I) (II) (IV) (V) (III)
(D) (I) (IV) (V) (II) (V) (III)
(E) (II) (IV) (V) (I) (III) (V)

- 41) Assinale a opção INCORRETA, no que se refere à relação existente entre os métodos de ataque e às situações vigentes, nas fainas de combate a incêndio classe "A" a bordo dos navios.
- (A) Entrada no compartimento e ataque direto ao foco do incêndio: existe a possibilidade de entrar no compartimento e atacar o fogo diretamente.
 - (B) Ataque indireto com resfriamento dos gases da combustão: a aplicação direta de água sobre a base do fogo não é possível, exigindo a entrada no compartimento para aplicação indireta de água.
 - (C) Ataque indireto com posterior entrada no compartimento: as altas temperaturas não permitem o acesso ao compartimento, porém existe a possibilidade da aplicação direta de água sobre a base do fogo com jato sólido desde o acesso ao compartimento.
 - (D) Ataque direto com descompressão: altas temperaturas não permitem o acesso ao compartimento sinistrado, porém existe a possibilidade de ser feito um furo no piso do compartimento imediatamente superior ao mesmo, para que haja uma rápida redução da temperatura e posterior ataque direto ao fogo.
 - (E) Ataque indireto com descompressão: altas temperaturas não permitem o acesso ao compartimento sinistrado, porém existe a possibilidade de ser feito um furo no piso e antepara do compartimento imediatamente superior ao mesmo, para que se faça o ataque indireto.
- 42) Na utilização do fonoclama, circuito de comunicação que se destina à disseminação de sinais e ordens de rotina, a bordo dos navios, que tipo de toque NÃO está previsto na ordenança de apitos e, portanto, não é tocado pelo fonoclama?
- (A) Baldeação.
 - (B) Silêncio.
 - (C) Largar espia.
 - (D) Detalhe Especial para o Mar.
 - (E) Formar serviço.

43) Os materiais de salvatagem, segundo os requisitos previstos na SOLAS, são classificados em cinco tipos. Com relação aos aparelhos flutuantes identificados na publicação CAAML-1212, é correto afirmar que pertencem exclusivamente à classe

- (A) I
- (B) II
- (C) III
- (D) IV
- (E) V

44) Coloque F (Falso) ou V (Verdadeiro) nas afirmativas abaixo, em relação aos deveres e responsabilidades dos Oficiais, assinalando, a seguir, a opção correta.

- () A autoridade do Oficial corresponde inteira responsabilidade pelo desempenho no cargo.
- () Nenhum Oficial da Marinha pode negar-se a assumir cargos, mesmo que inerente a posto superior, cabendo-lhe toda a responsabilidade que o cargo exigir independente da habilitação legal que tiver.
- () Todo Oficial tem o dever de responsabilizar seus subordinados pelas conseqüências das ordens que der.
- () Todo Oficial deve dar conhecimento ao imediato e ao Oficial de Serviço da execução de alguma ordem do Comandante do interesse do serviço de sua OM.
- () Cabe aos Oficiais apresentarem-se ao Imediato, diariamente, ao entrar a bordo pela primeira vez e ao se retirar pela última vez.

- (A) (F) (F) (V) (V) (F)
- (B) (V) (F) (V) (V) (V)
- (C) (F) (V) (V) (F) (V)
- (D) (V) (F) (F) (V) (F)
- (E) (V) (V) (F) (F) (V)

Prova : Verde

Concurso : AA-AFN/08

Profissão : QUADRO AUXILIAR DA ARMADA (CANDIDATOS ORIUNDOS DO CORPO DE PRAÇAS DA ARMADA-CPA)

49) Analise as afirmativas abaixo.

- I - As aeronaves são classificadas segundo seu tipo e emprego.
- II - Todo navio da Armada que pertencendo a uma Força e dela separar-se temporariamente para cumprir missão será denominado Navio Escoteiro.
- III- Todo navio da Armada não pertencente a uma Força Naval será denominado Navio Solto.

Assinale a opção correta.

- (A) As afirmativas I, II e III são verdadeiras.
- (B) Apenas as afirmativas I e III são verdadeiras.
- (C) Apenas as afirmativas II e III são verdadeiras.
- (D) Apenas as afirmativas I e II são verdadeiras.
- (E) Apenas a afirmativa I é verdadeira.

50) De acordo com o previsto na OGSA, assinale, dentre as competências abaixo, a que diz respeito ao posto de Capitão-de-Fragata.

- (A) O Comando de navio de 2ª classe.
- (B) A imediatice de navio de 2ª classe.
- (C) A Imediatice de Esquadrão de Aeronaves.
- (D) O Comando de navio de 1ª classe.
- (E) A Chefia de Departamento em navio de 2ª classe.

Prova : Verde

Concurso : AA-AFN/08

Profissão : QUADRO AUXILIAR DA ARMADA (CANDIDATOS ORIUNDOS DO CORPO DE PRAÇAS DA ARMADA-CPA)