

MARINHA DO BRASIL
DIRETORIA DE ENSINO DA MARINHA

***(CONCURSO DE ADMISSÃO AO CURSO DE
FORMAÇÃO DE OFICIAIS AUXILIARES DA ARMADA
E DE FUZILEIROS NAVAIS / CA-AA-AFN/2008)***

**NÃO ESTÁ AUTORIZADA A UTILIZAÇÃO DE
MATERIAL EXTRA**

**QUADRO AUXILIAR DE FUZILEIROS
NAVAIS
(candidatos oriundos do CPFN)**

TEXTO

As muitas vidas da palavra lusitana

Um idioma é depósito de um povo. Mas poucas línguas ocidentais parecem ajustar-se tão bem quanto a portuguesa ao papel de retrato falado das características de uma cultura.

O povo português nasceu de misturas muitas. Sua tradição foi a de integrar-se à paisagem, aos climas, às crenças e aos povos que dominou. E o fez sem maiores estremecimentos. A língua portuguesa preserva a individualidade de um povo aventureiro, que circulou a África, chegou à China e ao Japão, avançou pela Índia e pela América. No auge da epopéia ultramarina do século 16, Portugal era um país pouco povoado _ 1 milhão de habitantes na época do descobrimento do Brasil. Aderiu ao luxo da mistura muito mais que outros europeus para dominar colônias mais populosas que ele.

Assim, o descendente dos portugueses aprendeu o amável jeito de olhar além da pele. É um tipo europeu que se acostumou a firmar a própria identidade a cada adversidade. Gente impetuosa diante dos chamados de além-mar, melancólica por causa de sua aventura marítima, mas enfática, de quem não dá viagem perdida _ não por acaso, foi a primeira a declarar-se nação independente na Europa. Esse mesmo português aprendeu as necessidades de ser cético, sonso e maleável diante dos contratempos, afinal, "em excesso de verdades constitui tolice acreditar numa só".

O idioma português atua como um reservatório dessa identidade, maleável e também categórica. Põe à disposição do usuário duas formas de futuro subjuntivo ("quando eu for", "quando eu quiser ir") e uso de pronomes entre o verbo principal e o auxiliar ("hei de lhe oferecer" _ isso, no Brasil).

Ao usar o pretérito, mais firme é o modo como o português afirma sua diferença. Enquanto outras linguagens equilibram dois verbinhos até para descrever os eventos corriqueiros, a língua portuguesa é incisiva: "eu viajei" no lugar do cansativo "eu tinha (havia) viajado".

É surpreendente o número de vogais e ditongos pronunciados com voz nasal, com a terminação em "-ão", que nasala vogais antes de outras vogais, e com a sílaba tônica acentuada de maneira tão forte que as outras sílabas parecem cochichadas dentro da palavra, o que faz as vogais não acentuadas mudarem de timbre. É o ser português falado por sua língua: musical e afirmativo.

Prova : Verde Concurso : AA-AFN/08
Profissão : QUADRO AUXILIAR DE FUZILEIROS NAVAIS (CANDIDATOS
ORIUNDOS DO CPFN)

Ao se reproduzir no outro lado do Atlântico, o falar português se abrasileirou. Ganhou outras flexões, textura própria, nova música. "No Brasil fala-se português com açúcar", diria Eça de Queirós. Por um triz, não virou dialeto. Talvez seja questão de tempo. Já foi dito que a língua portuguesa não perdeu na América nada de seu caráter grave, nem a têmpera máscula, nem o tom de funda melancolia. De quebra, ganhou suavidade e ternura.

Os portugueses deixaram entre nós sua herança, seus costumes, sua língua. Com ela, tudo o que a cultura lusa é e significa.

In *Revista Língua Portuguesa* - Ano 1 - N° 1, 2005 - com adaptações.

- 1) A partir do título, o sentido global do texto está resumido na seguinte opção:
- (A) entre o português falado em Portugal e o português do Brasil destacam-se algumas diferenças fonéticas e vocabulares, mas resguardam-se semelhanças, marcadas pela complexidade da estrutura e pelo tom melancólico da língua.
 - (B) a língua portuguesa traduz a visão de mundo que o povo português espalhou, ao longo do tempo, pelos quatro continentes e pelas diversas culturas que influenciou.
 - (C) Portugal, desde cedo nação independente, na Europa, firmaria sua identidade a partir das conquistas ultramarinas de seu povo.
 - (D) o idioma português apresenta uma riqueza de aspectos lingüísticos que o destacam, semântica e estruturalmente, de outras línguas ocidentais.
 - (E) a língua portuguesa reflete as características culturais e psicológicas do próprio povo português.

2) Assinale a opção em que a frase justifica uma característica do povo português, apresentada em "...o descendente dos portugueses aprendeu o amável jeito de olhar além da pele." (3º§)

- (A) "O povo português nasceu de misturas muitas." (2º§)
- (B) "...um povo aventureiro, que circulou a África, chegou à China e ao Japão..." (2º§)
- (C) "[Portugal] Aderiu ao luxo da mistura muito mais que outros europeus..." (2º§)
- (D) "...um tipo europeu que se acostumou a firmar a própria identidade a cada adversidade." (3º§)
- (E) "Esse mesmo português aprendeu as necessidades de ser cético, sonso e maleável diante dos contrastes..." (3º§)

3) Considere o trecho abaixo.

"...Enquanto outras linguagens equilibram dois verbinhos..., a língua portuguesa é incisiva: 'eu viajei' no lugar do cansativo 'eu tinha (havia) viajado'" (5º§)

O uso das formas sintéticas do diminutivo e do aumentativo tem geralmente um sentido conotativo, caracterizando a função expressiva da linguagem. Assinale a opção que apresenta, de acordo com o contexto, a explicação do valor semântico do diminutivo destacado.

- (A) Apresenta, quantitativa e qualitativamente, um dado estrutural de outras línguas, acentuando, por outro lado, a riqueza de possibilidades da língua portuguesa.
- (B) Diminui a importância de outras línguas, visando a desarmar as dificuldades de suas estruturas que, algumas vezes, parecem ameaçadoras.
- (C) Atribui um valor menor a outras línguas para demonstrar as facilidades de uso e de aprendizagem da língua portuguesa.
- (D) Demonstra simpatia pelas línguas que, aparentemente, apresentam uma estrutura verbal mais simples que a do português.
- (E) Observa afetivamente outras línguas em confronto com a complexidade do idioma português.

- 4) Assinale a opção que apresenta corretamente o valor semântico da palavra ou expressão destacada no respectivo trecho.
- (A) "Por um triz, não virou dialeto. Talvez seja questão de tempo." (7°§) - comparação.
 - (B) "Ao usar o pretérito, mais firme... o português afirma sua diferença." (5°§) - tempo.
 - (C) "O idioma português atua como um reservatório dessa identidade." (4°§) - consequência.
 - (D) "Aderiu ao luxo da mistura muito mais que outros europeus." (2°§) - causa.
 - (E) "Um idioma é depósito de um povo." (1°§) - origem.
- 5) Em "...Gente impetuosa [...], mas enfática, de quem não dá viagem perdida..." (3°§), a expressão destacada significa, no contexto,
- (A) permanecer atento para novas e mais tranquilas investidas.
 - (B) resignar-se com as dificuldades e os contratempos encontrados no caminho das conquistas.
 - (C) aproveitar para entrar em luta contra as adversidades, por quaisquer meios e caminhos.
 - (D) esperar outra oportunidade, mais segura e promissora, para recomeçar a viagem interrompida.
 - (E) procurar aproveitar, de alguma forma, a oportunidade de conquista, mesmo não sendo a que se pretendia.
- 6) Assinale a opção em que a frase obedece, plenamente, à modalidade padrão da língua portuguesa.
- (A) Afim de vencerem a melancolia das longas viagens, os navegantes portugueses, se valeram da firmeza de seu caráter.
 - (B) Porque reconhecidamente mais "adocicado", há muito tempo se reconhece uma identidade musical no português falado no Brasil.
 - (C) Os portugueses preferiram integrar-se aos povos conquistados do que isolarem-se em sua própria cultura.
 - (D) Da língua portuguesa imerge a identidade de um povo aventureiro que chegou à diversos continentes.
 - (E) Haviam, em Portugal, um milhão de habitantes na época do descobrimento do Brasil.

- 7) Em "E o fez sem maiores estremeamentos." (2°§), o termo destacado faz referência
- (A) à mistura que caracteriza o povo português.
 - (B) à preservação da individualidade do povo português.
 - (C) ao perfeito ajuste entre a língua e a cultura portuguesas.
 - (D) à tradição portuguesa de integração entre lugares e povos conquistados.
 - (E) às viagens realizadas pelos portugueses à África, China e ao Japão.
- 8) Assinale a opção em que o sentido do tempo verbal, na forma destacada, expressa a ocorrência de um fato posterior a algum momento passado, já concluído e presentificado.
- (A) "No auge da epopéia ultramarina..., Portugal era um país pouco povoado..." (2°§)
 - (B) "O idioma português [...] Põe à disposição do usuário duas formas de futuro subjuntivo." (4°§)
 - (C) "Ao usar o pretérito, mais firme é o modo como o português afirma sua diferença." (5°§)
 - (D) "[...] o falar brasileiro... Ganhou outras flexões... 'No Brasil fala-se português com açúcar', diria Eça de Queirós." (7°§)
 - (E) "Talvez seja questão de tempo. Já foi dito que a língua portuguesa não perdeu na América nada de seu caráter grave." (7°§)
- 9) Qual é o décimo termo da progressão geométrica ($\sqrt[5]{2}, \sqrt{2}, \dots$)?
- (A) $2\sqrt[5]{2}$
 - (B) $4\sqrt[5]{2}$
 - (C) $8\sqrt[5]{2}$
 - (D) $16\sqrt[5]{2}$
 - (E) $32\sqrt[5]{2}$
- 10) A razão, em cm, entre o volume, em cm^3 , de uma esfera de raio 3cm e a sua superfície, em cm^2 , é
- (A) 1
 - (B) 3
 - (C) 4
 - (D) 6
 - (E) 9

- 14) Dispondo-se de cinco tipos de saladas, sete tipos de pratos quentes e quatro tipos de sobremesas, quantos são os cardápios diários e diferentes que podem ser feitos, escolhendo-se, para cada dia, dois tipos de salada, três tipos de pratos quentes e um tipo de sobremesa, dentre os que foram disponibilizados?
- (A) 49
(B) 350
(C) 700
(D) 1050
(E) 1400
- 15) Dados os pontos $A(2, 3)$, $B(6, 3)$ e $C(2, 6)$, vértices de um triângulo ABC , qual é a abscissa do ponto P , pertencente ao lado BC , extremo da bissetriz interna AP , relativa ao vértice A ?
- (A) $20/7$
(B) $22/7$
(C) $23/7$
(D) $25/7$
(E) $26/7$
- 16) Qual é a área do triângulo acutângulo, de menor perímetro, cujos lados são expressos por números inteiros consecutivos?
- (A) $\frac{15\sqrt{7}}{4}$
(B) $\frac{15\sqrt{5}}{4}$
(C) $\frac{15\sqrt{3}}{4}$
(D) $\frac{13\sqrt{7}}{4}$
(E) $\frac{13\sqrt{5}}{4}$

- 17) Em dezembro de 1994, em Miami, nos Estados Unidos da América, iniciaram-se as negociações para a criação da ALCA (Área de Livre Comércio das Américas), com a I Cúpula das Américas. Assinale a opção correta em relação à efetivação da ALCA.
- (A) O Brasil, por ser mais competitivo que os Estados Unidos em atividades como siderurgia, indústria têxtil, calçados, suco de laranja, celulose, açúcar e álcool, acabaria sofrendo uma série de barreiras não-tarifárias como: subsídios, cotas e até mesmo medidas anti-dumping praticadas pelo governo norte-americano.
 - (B) A evidente retomada do interesse norte-americano pela América Latina, deveu-se ao crescimento econômico expressivo da região, durante a Guerra Fria, e o fortalecimento de suas relações com a Europa, fato que afastou os países latino-americanos da influência dos Estados Unidos da América.
 - (C) Os países do Mercosul eram os principais defensores da ALCA, já que a consolidação deste bloco permitiria ao Brasil, um maior crescimento econômico, além de reforçar a sua condição de *global trader*, no caso da Argentina, ampliaria suas exportações para os Estados Unidos.
 - (D) O fortalecimento de governos nacionalistas na América Latina, como Bolívia e Venezuela que ingressaram recentemente como membros efetivos do Mercosul, impede o maior intercâmbio econômico regional, já que as estatizações promovidas por estes países fogem aos princípios defendidos pela ALCA.
 - (E) A ALCA por se constituir uma União Aduaneira com efetivas liberdades de circulação de mercadorias, serviços, bens e pessoas, levou o Congresso dos Estados Unidos a colocar entraves à via rápida de negociações, pois teme um enorme contingente de imigrantes em seu território, o que poderia causar uma onda de desemprego no país.

18) O gigante chinês, depois de viver décadas em estado de letargia, à margem do explosivo crescimento econômico de seus vizinhos - os Tigres Asiáticos -, resolveu finalmente acordar para o desenvolvimento. Assinale a opção correta sobre a estratégia utilizada pela China a partir da década de 1970.

- (A) O governo chinês criou vários *joint ventures* (empresas mistas), onde apenas empresas nacionais (privadas e estatais), se uniram com intuito de desenvolverem bens de consumo duráveis, garantindo assim maior competitividade do país no cenário global.
- (B) As chamadas Zonas Econômicas Especiais, na costa litorânea, como as províncias de Guangdong e Fujian, alcançaram grande desenvolvimento econômico em função de medidas governamentais que visavam acesso à capitais, tecnologia e experiência de gestão dominadas por empresas estrangeiras.
- (C) Após uma ampla reforma política e econômica promovida por Deng Xiaoping, a China passou a receber fortes investimentos em pesquisa e desenvolvimento, especialmente do Japão, Coréia do Sul e Austrália, fazendo do país uma grande plataforma de exportação, especialmente para a América Latina e África.
- (D) A extinção das desigualdades sociais e regionais fez os salários crescerem significativamente junto a grande parte de sua população, resultando um maior padrão de consumo e, conseqüentemente, num aumento vertiginoso do seu setor secundário, o que explica o seu crescimento econômico anual em torno de 10% ao ano.
- (E) Os incentivos fiscais para o setor de bens de capitais em detrimento dos bens de consumo duráveis e não-duráveis, permitiram a prosperidade dos setores rurais e urbanos, já que o uso de maquinários sofisticados diminuiu a dependência do país por gêneros agrícolas externos.

Prova : Verde

Concurso : AA-AFN/08

Profissão : QUADRO AUXILIAR DE FUZILEIROS NAVAIS (CANDIDATOS
ORIUNDOS DO CPFN)

19) No final da 2ª Guerra Mundial, a derrota das forças do Eixo e, ao mesmo tempo, o enfraquecimento econômico, militar e político do Reino Unido e da França levaram o mundo a um período de grandes transformações econômicas e geopolíticas, denominado Guerra Fria. Assinale a opção correta sobre as instituições que tiveram importância nas articulações geopolíticas no período da Guerra Fria.

- (A) Para administrar e distribuir os recursos do Plano Marshall entre os países europeus ocidentais, em 1948 foi constituída a Organização Européia de Cooperação Econômica (OECE), que em 1961 passou a se chamar Organização de Cooperação e Desenvolvimento Econômico (OCDE), com a finalidade de incentivar o crescimento econômico, o desenvolvimento em geral e o comércio multilateral entre os países-membros.
- (B) Na década de 1940, durante a Conferência de Bretton Woods, nos Estados Unidos da América, foi criado O Banco Internacional de Reconstrução e Desenvolvimento (BIRD), conhecido como Banco Mundial, ao qual caberia, especificamente, o financiamento da reconstrução econômica dos países latinos americanos afetados pelo período da guerra, como também, zelar pela estabilidade financeira da região.
- (C) No início da década de 1950 foi criado o Plano Colombo, similar ao Plano Marshall, que apesar de ser menos ambicioso estimulou o desenvolvimento de vários países africanos e do Sudeste da Ásia, possibilitando entre outros objetivos a reconstrução japonesa e uma maior aproximação dos Estados Unidos com o Egito.
- (D) Em 1947, com a intenção de complementar as medidas econômicas idealizadas pelo grande capital, foi criada na Conferência Econômica de Havana, o GATT (Acordo Geral de Tarifas e Comércio), possuindo como objetivos centrais estimular o comércio mundial, combater medidas protecionistas e desincompatibilizar as grandes desigualdades socioeconômicas entre os países centrais e periféricos.
- (E) A criação do Fundo Monetário Internacional (FMI), em 1944, definiu um novo padrão monetário, o dólar-ouro, fato que acabou favorecendo a maioria das nações periféricas da América Latina, Ásia e África, uma vez que nestes continentes se encontram as maiores reservas de ouro do planeta, possibilitando assim a conversão deste metal em dólar.

Prova : Verde

Concurso : AA-AFN/08

Profissão : QUADRO AUXILIAR DE FUZILEIROS NAVAIS (CANDIDATOS ORIUNDOS DO CPFN)

20) Em 1990, nos Estados Unidos da América, houve uma difusão de idéias que defendiam a adoção de práticas neoliberais, junto aos países da América Latina, como forma de recuperação econômica deste subcontinente. Tais recomendações ficaram conhecidas como:

- (A) Plano Colombo.
- (B) Consenso de Washington.
- (C) Acordo Geral de Tarifas e Comércio.
- (D) Área de Livre Comércio Latino Americano.
- (E) Pacto Econômico Para as Américas.

21) A economia brasileira passou por várias etapas em sua evolução, de uma estrutura basicamente agroexportadora, reinante até as primeiras décadas do século XX, para a industrialização que materializou-se a partir da década de 1950. Assinale a opção correta sobre as mudanças implementadas na economia brasileira no período compreendido entre 1956 e 1961.

- (A) O domínio do capital externo em investimentos produtivos diretamente junto às indústrias de bens intermediários, acabou por refletir em uma forte dispersão industrial pelo país.
- (B) O deslocamento dos investimentos por parte do Estado, do setor de bens de produção para as atividades ligadas aos de bens de consumo não-duráveis, favoreceu a ascensão do capital privado externo no primeiro setor.
- (C) Os incentivos cambiais, tarifários, fiscais e creditícios oferecidos pelo governo federal ao capital externo, privilegiaram setores como o automobilístico, o de máquinas e ferramentas.
- (D) A diminuição dos encargos exteriores do país, como o pagamento de royalties, dos serviços técnicos, dos dividendos e juros, facilitou os investimentos do capital privado nacional em detrimento do capital externo.
- (E) o rompimento com o capital transnacional e o fortalecimento do capital privado nacional, especialmente junto às indústrias de bens de consumo duráveis, inaugurou a política do governo conhecida como Plano de Metas.

22) Em seu livro O capitalismo tardio, o economista belga Ernest Mandel afirma que a Terceira Revolução Industrial ou Tecnológica teve início a partir da Segunda Guerra Mundial, junto aos países mais desenvolvidos, ficando os países periféricos do capitalismo, como o Brasil, um tanto distante desta realidade, ainda, sendo esta revolução um processo em curso e que caracteriza a atual fase do capitalismo. Assinale a opção correta sobre a realidade em questão.

- (A) Os avanços científicos e tecnológicos, observados nessa fase do capitalismo, só encontraram condições de desenvolvimento a partir do fim da Guerra Fria, quando então a globalização econômica propiciou avanços nas áreas de informática, robótica, transporte e comunicação, ficando o Brasil sem condições de acompanhar esse processo.
- (B) No Brasil a pesquisa científica e tecnológica é realizada, principalmente, por instituições governamentais ou universidades, enquanto nos países mais desenvolvidos isto ocorre principalmente junto as instituições ligadas a empresas de caráter particular, estimulando tanto os investimentos financeiros quanto o seu retorno sob forma de lucro.
- (C) Na década de 1970, com as políticas neoliberais adotadas no Brasil, somadas ao incremento das importações tecnológicas e da política governamental de apoio à pesquisa, surge no território nacional vários pólos tecnológicos, contribuindo para deslocar o país de uma posição de importador de tecnologia de ponta para um exportador neste setor.
- (D) O período atual, técnico-científico informacional, em que o conhecimento ou o saber se torna o grande diferencial na economia, melhorou a distribuição dos conhecimentos e das riquezas entre as diversas nações do globo, uniformizando os chamados padrões de consumo a nível mundial.
- (E) No caso de nações periféricas da economia global, como o Brasil, as fracas poupanças internas acabam gerando dificuldades para os grandes investimentos em P&D (Pesquisa e Desenvolvimento), o que acarreta um total desestímulo por parte das nações centrais do capitalismo em transferir qualquer segmento produtivo para aqueles países.

- 23) O crescimento econômico do Japão, a partir da década de 1950, alcançou patamares singulares, ao ponto desse país ter se transformado no segundo maior PIB (Produto Interno Bruto) do planeta já na década de 1980. Assinale a opção que apresenta uma das causas desse dinamismo.
- (A) Capitalização dos conglomerados industriais, apoiado no baixo custo da força de trabalho e na canalização da poupança popular para os investimentos empresariais.
 - (B) Crescimento interno, apoiado numa sobrevalorização da moeda nacional frente ao dólar e ações governamentais em infra-estrutura, garantiu o posterior domínio de mercados externos.
 - (C) Desvinculação do poder político em relação ao econômico, o que fez desta economia a pioneira no uso de práticas neoliberais, adequando-a mais rapidamente a globalização econômica.
 - (D) Total desburocratização estatal, associando o capital privado japonês ao europeu, o que fez ressurgir os grandes monopólios industriais no país, os chamados zaibatsus.
 - (E) Escolha pelas indústrias mais pesadas, especialmente a partir da década de 1970, como as têxteis, siderúrgicas e construção naval, uma vez que a relação custo/benefício tornou-se a melhor opção neste momento.
- 24) Durante a Idade Moderna a Holanda, através de suas Companhias de Comércio, vivencia um significativo desenvolvimento marítimo e econômico que conhece o seu apogeu no
- (A) fim do século XVII e no começo do século XVIII graças em boa parte pelas conquistas territoriais e pelo controle de diversas rotas marítimas pelo mundo.
 - (B) início do século XV e final do século XVI devido principalmente ao domínio de áreas coloniais como as regiões fornecedoras de açúcar no Brasil.
 - (C) fim do século XV e no começo do século XVI devido principalmente ao domínio de áreas coloniais como as regiões fornecedoras de especiarias na Indochina.
 - (D) fim do século XVI e no começo da segunda metade do século XVII, graças a formação de um vasto domínio colonial que lhe permitiu controlar as rotas marítimas dos oceanos Índico e Atlântico.
 - (E) início do século XV e fim da segunda metade do século XVI graças as conquistas de significativas áreas de fornecimento de matéria-prima como o açúcar brasileiro.

- 25) Observe a charge abaixo a qual, de forma cômica, refere-se a um povo que até o fim do século VIII exercia, entre as diversas atividades no mar, a pirataria, principalmente às costas do Báltico.



Com base nos dados apresentados acima, é correto afirmar que a charge trata dos

- (A) Vikings, originários da região que compreende a atual Dinamarca e Noruega.
- (B) Fenícios, organizados em cidades-estados originadas na região que compreende o atual Líbano.
- (C) Normandos, originários da região que compreende as Ilhas Britânicas.
- (D) Cretenses, organizados em um regime Talassocrático originados da atual ilha de Creta.
- (E) Cartaginenses, originários do norte da África, mais precisamente da região que compreende a atual Líbia.

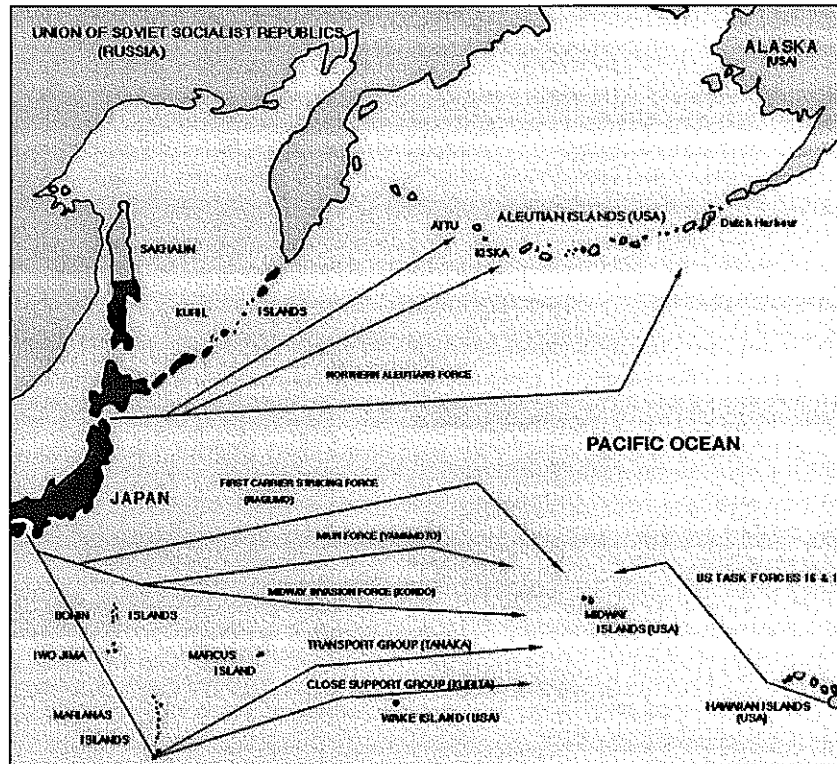
26) Leia a afirmação abaixo e responda a questão a seguir.

O ano de 1963 marcou um episódio de confronto entre Brasil e França em torno do direito de explorar os recursos da plataforma continental nordestina do Brasil, onde pescadores franceses capturavam a lagosta, apoiados por seu governo, sendo este incidente denominado de Guerra da Lagosta.

É correto afirmar que em tal acontecimento a persuasão naval exercida pelo emprego do Poder Naval brasileiro foi o de

- (A) coerção deterrente, porque inibiu o apoio que intencionalmente os franceses pretendiam dar a seus barcos pesqueiros.
- (B) dissuasão caracterizada na demonstração de apoio a decisão brasileira levando os franceses a desistirem de sua ação.
- (C) contenção através do emprego da força plena intimidando os franceses que desistiram da sua ação
- (D) dissuasão deterrente porque forçou a mudança da ação para as negociações diplomáticas.
- (E) coerção convergente que forçou os franceses a recuarem em sua ação de apoiar os barcos pesqueiros em águas brasileiras.

- 27) Analise o mapa abaixo referente a um momento da campanha militar naval do Pacífico, ocorrida durante a Segunda Guerra Mundial, considerado como sendo a primeira grande batalha naval entre as marinhas do Japão e dos Estados Unidos, após o ataque naval a Pearl Harbor (1941).



Neste contexto, é correto afirmar que o mapa refere-se a Batalha

- (A) das Ilhas Havaianas onde os japoneses sofreram significativa derrota diante das forças navais dos Estados Unidos.
- (B) do Mar de Coral, na qual o Japão foi obrigado a recuar deixando todo o Oceano Pacífico sob controle dos Estados Unidos.
- (C) do Mar das Aleutas onde os Estados Unidos, juntamente com a União Soviética impôs uma derrota aos japoneses.
- (D) do Mar de Coral, na qual os Estados Unidos, juntamente com os ingleses e soviéticos impuseram uma significativa derrota aos japoneses.
- (E) de Midway, onde a marinha japonesa sofre a sua primeira grande derrota diante da força naval dos Estados Unidos.

Prova : Verde
Profissão : QUADRO AUXILIAR DE FUZILEIROS NAVAIS (CANDIDATOS ORIUNDOS DO CPFN)

Concurso : AA-AFN/08

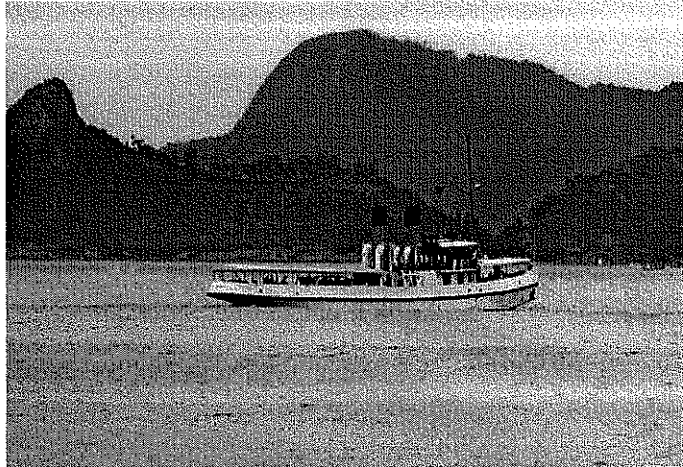
- 28) "Assim, graças à superioridade econômico-militar dos aliados paulatinamente as potências centrais foram sendo derrotadas, e, em novembro de 1918, o próprio kaiser renunciava, refugiando-se na Holanda. O novo governo social-democrata da Alemanha assinou o Armistício de Compiègne, finalizando a Primeira Guerra Mundial."
(Cláudio Vicentino, História Geral - Ensino Médio, Ed. Scipione Ed. 2005 - p.365).

Ao final da Primeira Guerra Mundial a frota alemã foi enviada para Scapa Flow, na Inglaterra, onde

- (A) realizou, mesmo sem a autorização do alto comando alemão, uma reação desesperada com toda a esquadra.
- (B) se auto-afundou ao se difundir a suspeita de que os navios seriam entregues aos vencedores.
- (C) organizou uma defesa dos portos alemães com a finalidade de protestar diante das imposições do Armistício de Compiègne.
- (D) entregou as embarcações aos vencedores sob o compromisso de permissão de começar a refazer a frota a partir de 1935.
- (E) reorganizou a frota com a finalidade de iniciar um levante contra as decisões do Armistício de Compiègne.

- 29) Pode-se afirmar que durante a Guerra da Cisplatina (1825-1826) a Marinha Imperial Brasileira
- (A) buscou atuar exclusivamente na Bacia do Prata onde teve como principal objetivo, juntamente com o auxílio das forças militares provenientes de Assunção, conter o avanço argentino na região e conseqüentemente garantir a independência das províncias platinas.
 - (B) lutou unicamente contra a Força Naval Argentina com o objetivo de consolidar o domínio brasileiro na Bacia do Prata e conseqüentemente a tentativa de restauração do Vice-reinado de Córdoba, outrora formado pelas Províncias Platinas, Paraguai e Argentina.
 - (C) além de lutar contra a Força Naval Argentina também atuou contra os corsários que, com Patentes de corso emitidas pelas Províncias Unidas do Rio da Prata e pelo próprio Exército de Lavalleja, atacavam os navios mercantes brasileiros por toda nossa costa.
 - (D) conjuntamente com a Força Naval Argentina procurou conter o avanço da Marinha Paraguaia que juntamente com o exército sob o comando de Solano Lopes buscava instaurar na região o Grande Paraguai que englobaria o Rio Grande do Sul e o atual Uruguai.
 - (E) lutou contra a Força Naval organizada pelos ricos comerciantes de Assunção que buscavam diminuir a influência brasileira na Bacia do Prata e conseqüentemente ampliar as suas atividades comerciais na região.

- 30) Observe a imagem e o texto abaixo e responda a pergunta a seguir.



A imagem refere-se a um navio construído na Inglaterra em 1910, por encomenda do Governo brasileiro, o qual entre outras missões prestou serviço de rebocador ao Arsenal da Marinha do Rio de Janeiro e à Base Naval do Rio de Janeiro até a década de 1990. Em 1997, a Marinha o restaurou e o remodelou, colocando assentos para 90 passageiros, e adaptando um compartimento onde apresenta a exposição permanente A Participação da Marinha na Primeira Guerra Mundial. A imagem e o texto acima referem-se ao

- (A) contra torpedeiro Laurindo Pitta que participou, no Atlântico Sul, de atividades de patrulha e escolta juntamente com navios ingleses e dos Estados Unidos durante a Primeira Guerra Mundial.
- (B) contra torpedeiro Barbacena que atuou em operações navais durante a Segunda Guerra Mundial realizando importantes operações de patrulha e apoio as marinhas aliadas no Atlântico Sul.
- (C) rebocador Parayba que serviu na Divisão Naval em Operações de Guerra (DNOG) durante a Segunda Guerra Mundial participando juntamente com a marinha dos Estados Unidos de atividades de escolta aos navios mercantes no Atlântico Sul.
- (D) rebocador Laurindo Pitta que é o único navio remanescente da Divisão Naval em Operações de Guerra (DNOG) que participou, em 1918, da Primeira Guerra Mundial, realizando importantes tarefas de apoio.
- (E) rebocador Barbacena que pertenceu a Divisão Naval em Operações de Guerra (DNOG) participando em 1918, na Primeira Guerra Mundial, de importantes tarefas de apoio e escolta de navios mercantes aliados.

Prova : Verde

Concurso : AA-AFN/08

Profissão : QUADRO AUXILIAR DE FUZILEIROS NAVAIS (CANDIDATOS ORIUNDOS DO CPFN)

31) Qual Conceito Básico de Distúrbios Civis é correspondente a uma multidão cujos membros, sob estímulo de intensa excitação ou agitação, perderam o senso da razão, o respeito à lei, e seguem líderes em atos fora da lei?

- (A) Manifestação.
- (B) Aglomeração.
- (C) Tumulto.
- (D) Perturbação da Ordem.
- (E) Turba.

32) Correlacione as modalidades de Operações Anfíbias aos seus respectivos propósitos e assinale, a seguir, a opção correta.

MODALIDADES	PROPÓSITOS
I - Assalto Anfíbio	() Negar ao Inimigo o uso de áreas ou instalações.
II - Incursão Anfíbia	() Criar uma diversão.
III- Demonstração Anfíbia	() Permitir o emprego de uma força em outra região.
IV - Retirada Anfíbia	() Obter informações.
	() Conquistar área para o estabelecimento de uma base avançada.

(A) (I) (III) (IV) (I) (II)
(B) (II) (II) (IV) (III) (I)
(C) (I) (IV) (III) (II) (II)
(D) (I) (II) (IV) (I) (II)
(E) (I) (II) (IV) (II) (I)

33) A "Gente de Bordo" é composta

- (A) pelo Comandante e pela Guarnição.
- (B) pela Oficialidade e pela Tripulação.
- (C) pela Oficialidade e pela Guarnição.
- (D) pelo Comandante e pela Tripulação.
- (E) pelo Comandante e pela Oficialidade.

34) Qual a organização por tarefas é nucleada pela CiaAbst ou pela CiaMnt do BtlLogFuzNav, dentro da estrutura de Apoio de Serviços ao Combate (ApSvCmb) da ForDbq?

- (A) Elementos de Apoio de Serviços ao Combate (ElmASC).
- (B) Grupamento de Apoio de Serviços ao Combate (GASC).
- (C) Componente de Apoio de Serviços ao Combate (CASC).
- (D) Força de Desembarque (ForDbq).
- (E) Destacamento de Praia (DP).

Prova : Verde Concurso : AA-AFN/08
Profissão : QUADRO AUXILIAR DE FUZILEIROS NAVAIS (CANDIDATOS ORIUNDOS DO CPFN)

35) Coloque F (falso) ou V (verdadeiro) nas afirmativas abaixo, em relação à Hierarquia e à Disciplina e assinale, a seguir, a opção que apresenta a seqüência correta.

- () A hierarquia e a disciplina são a base institucional das forças armadas.
- () A Hierarquia militar é a ordenação da autoridade, em níveis diferentes, dentro da estrutura das forças armadas.
- () A punição de militares por quebra da disciplina é as vezes necessária, mas apenas para corrigir os rumos daqueles que fazem parte de uma equipe.
- () A disciplina é necessária a fim de assegurar a correta execução das ações ordenadas, as quais serão de grande importância, principalmente, nas situações de combate.
- () A meta final da disciplina é a perfeita formação do militar.

- (A) (V) (V) (F) (V) (F)
- (B) (F) (V) (F) (F) (V)
- (C) (V) (F) (V) (V) (F)
- (D) (V) (V) (V) (F) (F)
- (E) (F) (F) (F) (V) (V)

36) Qual é a principal Agência de Controle das operações correntes do Componente de Comando?

- (A) Centro de Operações de Combate (COC).
- (B) Centro de Análise de Inteligência (CAI).
- (C) Centro Controlador de Inteligência e Sinais (CECOIS).
- (D) Centro de Coordenação de Apoio de Fogo (CCAF).
- (E) Centro de Apoio de Serviços ao Combate (CASC).

37) O elemento que tem presença obrigatória na estrutura do Componente de Apoio de Serviços ao Combate (CASC) é o de

- (A) Reconhecimento (Recon).
- (B) Destacamento de Praia (DP).
- (C) Segurança a Retaguarda (SEGAR).
- (D) Apoio ao Desembarque Administrativo (GRADA).
- (E) Engenharia (Eng).

- 38) Em relação à Divisão de Responsabilidades no GptOpFuzNav, é correto afirmar que o conjunto de ações ligadas ao espaço de atuação do CASC é denominado
- (A) Batalha Aproximada.
 - (B) Batalha de Retaguarda.
 - (C) Batalha Profunda.
 - (D) Batalha de Comando e Controle.
 - (E) Batalha de Influência.
- 39) Qual das opções abaixo NÃO corresponde a uma tarefa básica dos Carros de Combate (CC)?
- (A) Participar da defesa anticarro (DAC).
 - (B) Participar de Apoio Aéreo Aproximado .
 - (C) Apoiar as unidades de infantaria.
 - (D) Realizar reconhecimento.
 - (E) Suplementar a artilharia.
- 40) Coloque F (falso) ou V (verdadeiro) nas afirmativas abaixo, em relação aos Aspectos Táticos do Terreno, assinalando, a seguir, a opção correta.
- () Abrigo é a proteção contra a observação, e Coberta é a proteção quanto ao efeito dos fogos.
 - () Obstáculos são acidentes do terreno, naturais ou artificiais, que impedem, retardam, canalizam ou dissociam o movimento de tropas em uma Área de Operações.
 - () Acidente Capital (AcdtCap) é qualquer acidente no terreno cuja posse, conquista, manutenção ou controle, assegure uma vantagem marcante a qualquer dos contendores.
 - () Via de Acesso (VA) é uma faixa no terreno, que não varia com o escalão considerado, que permite ou favorece o movimento de determinada tropa em direção a um Acidente Capital (AcdtCap).
 - () Observação diz respeito à influência do terreno na capacidade de exercer vigilância sobre determinada tropa, e Campo de Tiro é uma área em que uma arma ou um grupo de armas pode cobrir, eficazmente, com fogo desde determinada posição.
- (A) (V) (V) (V) (F) (V)
 - (B) (V) (F) (F) (V) (V)
 - (C) (F) (V) (V) (V) (V)
 - (D) (F) (V) (V) (F) (V)
 - (E) (V) (F) (F) (V) (F)

Prova : Verde Concurso : AA-AFN/08
 Profissão : QUADRO AUXILIAR DE FUZILEIROS NAVAIS (CANDIDATOS
 ORIUNDOS DO CPFN)

- 41) O militar que necessitar encobrir lesão fisionômica poderá usar barba, bigode, cavanhaque ou cabelo fora da norma em vigor, desde que esteja autorizado pelo
- (A) Comandante da sua OM.
 - (B) Médico da OM a que pertença.
 - (C) Comando Distrital.
 - (D) ComImSup.
 - (E) Imediato da OM a que pertença.
- 42) Qual o tipo de operação ofensiva é realizada com propósito limitado, visando revelar e testar o dispositivo e o valor do inimigo em uma determinada posição ou obter outras informações?
- (A) Marcha para o combate.
 - (B) Reconhecimento em força.
 - (C) Ataque coordenado.
 - (D) Aproveitamento do êxito.
 - (E) Perseguição.
- 43) Toda atribuição dada pelo Comandante da OM a determinado Oficial, para ser executada por período limitado de tempo, é denominada
- (A) Cargo de Oficiais.
 - (B) Função de Oficiais.
 - (C) Missão de Oficiais.
 - (D) Serviço de Oficiais.
 - (E) Tarefa de Oficiais.

- 44) Correlacione os Traços de Personalidade do Líder às suas respectivas definições e assinale a opção correta.

TRAÇOS DE PERSONALIDADE
DO LÍDER

DEFINIÇÕES

- | | |
|---------------------------|---|
| I - Direção | () Capacidade de conduzir e coordenar pessoas, de modo a alcançar um objetivo. |
| II - Objetividade | () Perseverança para alcançar um objetivo, apesar de obstáculos aparentemente insuperáveis. |
| III- Responsabilidade | () Habilidade para avaliar, com calma e imparcialidade, o comportamento dos subordinados, não se deixando dominar pelas emoções. |
| IV - Equilíbrio Emocional | () Capacidade de assumir e enfrentar as conseqüências de suas atitudes e decisões. |
| V - Persistência | () Capacidade de selecionar, dentre várias possibilidades, a necessária para atingir uma determinada meta. |

- (A) (I) (II) (IV) (III) (V)
(B) (IV) (I) (V) (III) (II)
(C) (I) (V) (IV) (III) (II)
(D) (IV) (II) (I) (V) (III)
(E) (I) (IV) (V) (II) (III)

- 45) Em que situação o Oficial poderá exercer cargo de posto abaixo, durante período a ser fixado pela autoridade competente?

- (A) Em combate.
(B) Em razão de necessidades Operativas.
(C) Em razão de promoção ou alteração de lotação da OM.
(D) Em razão de óbito de Oficial da mesma divisão a que pertença.
(E) Em Estado de Guerra.

- 46) Qual medida de coordenação de apoio de fogo é utilizada para demarcar a linha além da qual todo alvo pode ser atacado por qualquer meio de apoio de fogo ou sistema de armas, sem afetar a segurança ou exigir coordenação adicional com o escalão que a estabeleceu?
- (A) Linha de Segurança de Apoio de Artilharia (LSAA).
 - (B) Linha de Coordenação de Fogos (LCF).
 - (C) Área de Coordenação de Fogos (ACF).
 - (D) Linha de Coordenação de Apoio de Fogo (LCAF).
 - (E) Linha de Partida (LP).
- 47) Em relação às normas fundamentais e às regras de comportamento do direito da guerra, qual das opções abaixo é falsa?
- (A) Somente combatentes, ou seja, os membros das forças armadas (salvo os pertencentes aos serviços de saúde e ao religioso), têm o direito de combater e podem ser atacados.
 - (B) O combatente ferido ou doente que já não pode lutar, também está fora de combate e, conseqüentemente, não constitui uma ameaça.
 - (C) Os civis não podem ser tomados como reféns.
 - (D) Tropas pára-quadristas são sempre consideradas combatentes, porém, só poderão ser atingidas quando alcançarem o solo.
 - (E) Sob nenhuma circunstância pode ser destruída uma propriedade civil sem aprovação do comandante do mais alto escalão.
- 48) Quem será designado Comandante do Componente de Combate Terrestre (CCT), quando o GptOpFuzNav for uma BANf?
- (A) Comandante da Divisão Anfíbia.
 - (B) Comandante da Tropa de Reforço.
 - (C) Comandante da Força de Fuzileiros da Esquadra.
 - (D) Comandante da Tropa de Desembarque.
 - (E) Comandante da Força Tarefa Anfíbia.
- 49) A elaboração dos regulamentos e regimentos internos das OM terra é pautada em normas baixadas pelo
- (A) Comandante da OM.
 - (B) SDM.
 - (C) Comandante da Marinha.
 - (D) EMA.
 - (E) SGM.

Prova : Verde Concurso : AA-AFN/08
Profissão : QUADRO AUXILIAR DE FUZILEIROS NAVAIS (CANDIDATOS
ORIUNDOS DO CPFN)

50) Qual medida de coordenação e controle tem como finalidade regular o desdobramento gradativo da força atacante até os escalões elementares?

- (A) Ponto de passagem (PPsg).
- (B) Linha provável de desenvolvimento (LPD).
- (C) Linha de Partida (LP).
- (D) Posição de Ataque (PAAtq).
- (E) Pontos de Liberação (PLib).